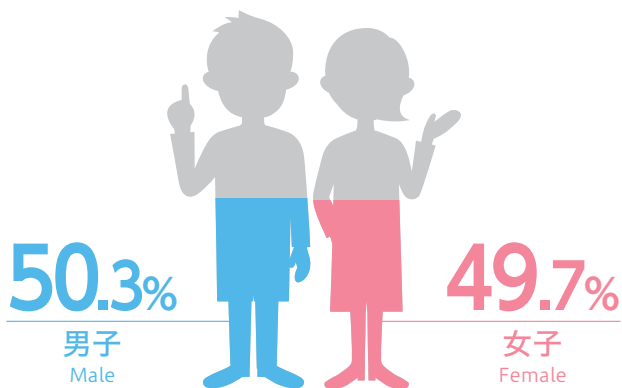


# 数字で見る医学部・医学部附属病院

The Faculty of Medicine and University Hospital in numbers

## ■ 医学部 Faculty of Medicine

男女比  
Student gender ratio



学部・大学院 合計 **1,153**名  
(令和4年4月1日現在)

Total students undergraduate and graduate school 1,153  
(as of April 1, 2022)

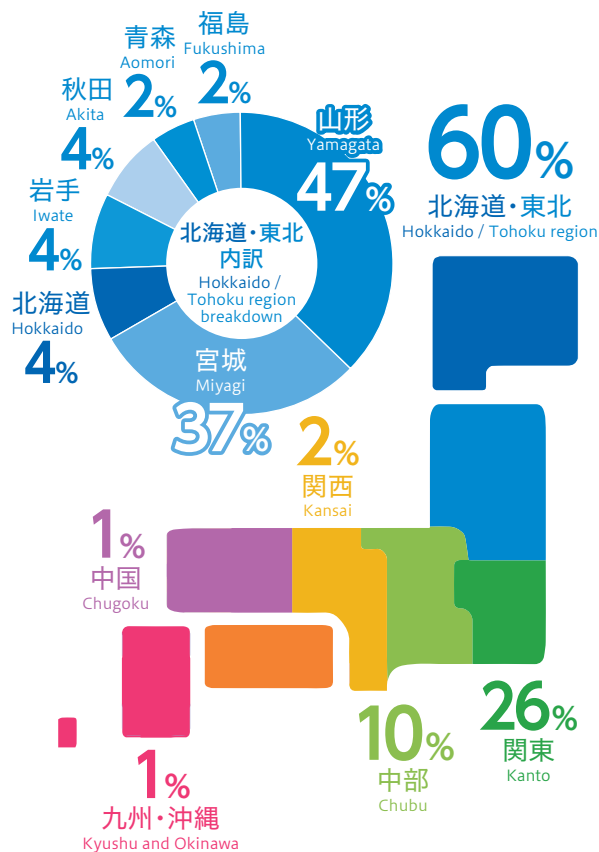
医学科ガイド  
Guide to Department of Medicine



看護学科ガイド  
Guide to Department of Nursing



出身地  
Where our students come from



※詳細は資料編 学生 (P13) 参照

\*For details, please refer to "Students" in the reference section (p13).

## ■ 医学部附属病院 (令和3年度) University Hospital (as of 2021)



● 標榜診療科数  
Number of clinical divisions

**25** 診療科



● 病床数  
Number of beds

**637** 床



● 手術件数  
Number of surgical procedures

**5,813** 件



● 一日平均外来患者数  
Average outpatients per day

**1,251.2** 人



● 一日平均入院患者数  
Average inpatients per day

**496.7** 人

※詳細は資料編 病院統計 (P13) 参照

\* For details, please refer to "Hospital Statistics" in the reference section (p13).

# 大学院医学系研究科・医学部

Yamagata University Graduate School of Medical Science and Faculty of Medicine

## 世界の医学・医療を担い、 世界に飛躍する人材を育成する山形大学医学部

The Yamagata University Faculty of Medicine produces skilled professionals who are ready to contribute to medical science and medical care all over the world.

### あゆみ

History

山形大学医学部は、一県一医科大学構想の第一期校の一つとして(その他;旭川、愛媛)1973年に創設されました。経緯は、昭和43年12月13日山形県に山形大学医学部設立準備委員会が設置され、山形県知事(安孫子藤吉)から山形大学長(廣根徳太郎)宛に医学部設置についての協力の文書が提出されたところから始まりました。昭和47年5月6日山形大学医学部設置連絡会議(山形大学、山形県及び山形市)が設置され、同年7月1日山形大学評議会にて山形大学教授(医学部長予定者)に勲二等旭日重光章受章者、東北大学名誉教授(秋田脳疾患研究所長)中村 隆先生が任用されることが決定し、引き続き同年7月28日同評議会で新潟大学教授一柳邦男先生の山形大学教授(附属病院長予定者)任用を決定し、医学部教授の選考が始まりました。昭和48年9月29日国立学校設置法を一部改正する法律(昭和48年法律103号)の公布施行により、山形大学医学部が設置されました。従って、山形大学医学部は山形県、山形市が山形大学に要請し、日本の医学、医療を担う若者を育む精神で一一致し開校したといえます。当然山形県、山形市も山形県の医療を山形大学医学部に頼り、山形大学医学部にも責任が生じたといえます。

国立大学法人法(平成15年7月16日法律第108号)の公布施行により、平成16年4月1日に国立大学法人山形大学へと組織を変えました。現在の教授陣は、ある分野では旧帝大以上の医学研究、臨床を行い、各自が特徴があり、各分野でのオピニオンリーダーとして活躍するという、創立期とは全く異なる意識で世界に通じる医療人の育成を行っております。



Yamagata University Faculty of Medicine was established in 1973 as one of the first schools established under the plan of one medical college in each prefecture (including ones in Asahikawa and Ehime) . The history of this faculty began when the committee for preparation of Yamagata University Faculty of Medicine was established in Yamagata Prefecture on Dec. 13, 1968 and a document to offer cooperation to establishment of the faculty of medicine was submitted to the President of Yamagata University (Mr. Tokutaro Hirone) by the Governor of Yamagata Prefecture (Mr. Tokichi Abiko) . The liaison conference for establishing Yamagata University Faculty of Medicine (among Yamagata University, Yamagata Prefecture, and Yamagata City) was assembled on May 6, 1972 and on July 1 of the same year, it was decided at the Yamagata University council to appoint Dr. Takashi Nakamura, a recipient of Order of the Rising Sun, Gold and Silver Star, a professor emeritus at Tohoku University (Director of the Akita Cerebrovascular Research Institute) as a professor of Yamagata University (as the planned dean of the Faculty of Medicine) ; subsequently on July 28, it was decided at the same council to appoint Dr. Kunio Ichiyanagi, a professor of Niigata University, as a professor of Yamagata University (planned director of the Yamagata University hospital) and then selection of professors of the Faculty of Medicine was started. As the law to amend part of the National School Establishment Law (1973 Law 103) was enforced on Sept. 29, 1973, Yamagata University Faculty of Medicine was established. Therefore, it can be said that Yamagata University Faculty of Medicine was opened because Yamagata Prefecture and Yamagata City called for establishment of it in Yamagata University and these three parties agreed on the spirit of bringing up youths to bear Japanese medicine and medical care. Naturally, Yamagata Prefecture and Yamagata City came to rely on Yamagata University Faculty of Medicine about medical care of Yamagata, so it can be said that responsibility occurred on the side of the Yamagata University Faculty of Medicine also.

With the enforcement of the National University Corporation Law (Law No. 108 on July16, 2003) , the university was reorganized into Yamagata University, a National University Corporation, on Apr. 1, 2004. Our current professors are conducting medical studies and clinical practices that are above the level of former imperial universities in some fields and acting as opinion leaders in various fields by showing their individual characteristics, so they are now engaged in upbringing of world-class medical persons with the consciousness that is totally different from that in the foundation period.

# 山形大学医学部の沿革

## HISTORY OF THE YAMAGATA UNIVERSITY FACULTY OF MEDICINE

- 1968 12.13 山形県に山形大学医学部設立準備委員会が設置された。  
Committee on Establishment of Medical School organized in Yamagata Prefecture Government.
- 1971 6.18 評議会において山形大学医学部の設置を推進することを決定した。  
Promotion plan for Medical School approved by Yamagata University Council.
- 1972 8.1 山形大学医学部創設準備室を設置した。  
Executive Office for Establishing Yamagata University School of Medicine started.
- 1973 9.29 国立学校設置法の一部を改正する法律(昭和48年法律第103号)の公布、施行により、医学部が設置された。  
Yamagata University Faculty of Medicine founded by law.
- 1976 5.10 山形大学医学部附属病院が設置された。  
Yamagata University Hospital established.  
医学部及び附属病院の事務を併せて処理する事務部として、医学部事務部が置かれた。  
Administration Office inclusive of Faculty of Medicine and Hospital established.
- 1976 5.14 第1回医学部慰霊祭及び医学部慰霊塔除幕式を挙行了た。  
First Memorial Service for donors of cadaver held.
- 1976 10.5 医学部及び医学部附属病院竣工記念式典を挙行了た。  
Opening Ceremony of Faculty of Medicine and Hospital held.
- 1976 10.25 医学部附属病院の診療を開始した。  
Outpatient Service started in University Hospital.
- 1976 11.8 医学部附属病院の入院患者受入れを開始した。  
Admission Service started in University Hospital.
- 1978 4.1 山形大学附属図書館医学部分館が設置された。  
Yamagata University Medical Library established.
- 1979 3.20 昭和53年度(第1回)医学部卒業式を挙行了た。  
First Graduation Ceremony held.
- 1979 4.1 山形大学大学院医学研究科(博士課程)が設置された。  
Yamagata University Graduate Faculty of Medicine established.
- 1979 4.26 昭和54年度(第1回)山形大学大学院医学研究科入学式を挙行了た。  
First Entrance Ceremony of Yamagata University Graduate Faculty of Medicine held.
- 1980 4.1 山形大学医学部附属動物実験施設が設置された。  
Animal Center established.
- 1983 1.4 医事業務の電算化を開始した。  
Computerization of Hospital Management started.
- 1983 3.23 昭和57年度(第1回)山形大学大学院医学研究科学位記授与式を挙行了た。  
First Conferment of Doctorate in Medical Sciences held.
- 1983 4.1 山形大学医学部附属実験実習機器センターが設置された。  
Central Laboratory for Research and Education established.
- 1983 9.24 山形大学医学部創設十周年記念式典を挙行了た。  
Tenth Anniversary of Yamagata University Faculty of Medicine celebrated.
- 1985 11.11 実験動物慰霊碑除幕式を挙行了た。  
Memorial monument for laboratory animals unveiled.
- 1988 5.28 山形大学附属図書館医学部分館創設十周年記念式典を挙行了た。  
Tenth Anniversary of Yamagata University Medical Library celebrated.
- 1993 4.1 医学部看護学科が設置された。  
Department of Nursing established.  
寄附講座「細胞情報解析学(山之内講座)」が設置された。  
Department of Cell Biology and Signaling by two funds of Yamanouchi pharmaceutical Company and Yamagata Technopolis Foundation started.
- 1993 4.26 平成5年度(第1回)医学部看護学科入学式を挙行了た。  
First Entrance Ceremony of Department of Nursing held.
- 1993 11.6 山形大学医学部創設二十周年記念式典を挙行了た。  
Twentieth Anniversary of Yamagata University Faculty of Medicine.
- 1997 3.25 平成8年度(第1回)医学部看護学科卒業式を挙行了た。  
First Graduation Ceremony of Department of Nursing held.
- 1997 4.1 山形大学大学院医学研究科の名称が山形大学大学院医学系研究科に変更された。山形大学大学院医学系研究科に看護学専攻(修士課程)が設置された。  
The name of the Yamagata University Graduate School of Medicine was changed to the Yamagata University Graduate School of Medical Science. The nursing program(master's level) was established within the Yamagata University Graduate School of Medical Science.
- 1997 4.24 平成9年度(第1回)山形大学大学院医学系研究科看護学専攻入学式を挙行了た。  
FY 1997: Enrollment ceremony for the first nursing students in the Yamagata University Graduate School of Medical Science.
- 1999 3.25 平成10年度(第1回)山形大学大学院医学系研究科看護学専攻学位記授与式を挙行了た。  
FY 1998: Graduation ceremony for the first nursing master's degree recipients of the Yamagata University Graduate School of Medical Science.
- 2003 7.17 文部科学省「21世紀COEプログラム」に採択。拠点プログラム名称「地域特性を生かした分子疫学研究」  
Adopted as a COE program for the 21st century. Base program name: "Molecular Epidemiological Study Utilizing Regional Characteristics"
- 2003 11.15 山形大学医学部創設三十周年記念式典を挙行了た。  
Thirtieth Anniversary of Yamagata University Faculty of Medicine.
- 2004 4.1 山形大学大学院医学系研究科生命環境医学専攻(博士課程、前期・後期課程)を設置した。  
The environmental and life science program (doctoral program and master's program) of the Yamagata University Graduate School of Medical Science was established.
- 2005 4.1 医学部がんセンターが設置された。  
The Cancer Center, Yamagata University, Faculty of Medicine, was established.
- 2007 4.1 山形大学大学院医学系研究科看護学専攻(博士課程、前期・後期課程)を設置した。  
The nursing program (doctoral program and master's program) of the Yamagata University Graduate School of Medical Science was established.
- 2008 6.18 文部科学省「グローバルCOEプログラム」に採択。拠点プログラム名称「分子疫学の国際教育研究ネットワークの構築」  
Adopted as a global COE program. Base program name: "Formation of an international network for education and research of molecular epidemiology"
- 2009 1.19 スチューデントドクター制度を全国に先駆けて導入  
Student Doctor system was introduced for the first time in Japan.
- 2010 3.25 平成21年度(第1回)山形大学大学院医学系研究科看護学専攻博士後期課程学位記授与式を挙行了た。  
FY 2009: Graduation ceremony for the first nursing doctoral degree recipients of the Yamagata University Graduate School of Medical Science.
- 2010 4.1 寄附講座「地域医療システム講座(山形県)」が設置された。  
The course on regional medical systems in Yamagata Prefecture, an endowed chair, was established.
- 2010 8.23 スチューデントナース制度を全国に先駆けて導入  
Student Nurse system was introduced for the first time in Japan.
- 2012 4.1 山形大学医学部附属実験実習機器センターと山形大学医学部情報基盤センターを統合し、山形大学医学部教育研究支援センターを設置した。  
The experimental and training equipment center of the Yamagata University Faculty of Medicine was integrated with the information technology Center of the Yamagata University Faculty of Medicine, and the education and research support center of the Yamagata University Faculty of Medicine was established.
- 2013 4.1 山形大学医学部メディカルサイエンス推進研究所が設置された。  
The Institute for Promotion of Medical Science Research of the Yamagata University Faculty of Medicine was established.
- 2013 11.25 山形大学医学部創立四十周年並びに看護学科設立二十周年記念式典を挙行了た。  
The 40th anniversary of the founding of the Yamagata University Faculty of Medicine and the 20th anniversary of the establishment of the nursing program were celebrated.
- 2014 1.1 附属動物実験施設、教育研究支援センター、RIセンター及び遺伝子実験施設がメディカルサイエンス推進研究所に包括された。  
The adjunct animal experimental facility, the education and research support center, the RI center, and the genetic research facilities were incorporated into the Institute for Promotion of Medical Science Research.
- 2014 4.1 寄附講座「地域医療人キャリアアップ推進講座(山形県)」が設置された。  
The course on career advancement for regional medical professionals in Yamagata Prefecture, an endowed chair, was established.
- 2015 3.9 山形大学医学部がん研究センター開所式を挙行了た。  
センター内に石坂公成博士足跡記録展示場が開設された。  
The opening ceremony of the Cancer Research Center was held. Dr. Kimishige Ishizaka's achievement exhibition hall was opened in the center.
- 2015 4.1 寄附講座「先進がん医学(日新製薬)講座」が設置された。  
The course on advanced medical treatment of cancer, a chair endowed by Nissin Pharmaceuticals, was established.
- 2016 4.1 寄附講座「最先端医療創生・地域の医療人育成推進講座(山形県)」が設置された。  
The course on promoting the creation of state-of-the-art medical treatments and development of regional medical professionals in Yamagata Prefecture, an endowed chair, was established.
- 2017 4.1 山形大学大学院医学系研究科先進的医科学専攻(博士課程、前期・後期課程)を設置した。  
The advanced medical science program (doctoral program and master's program) of the Yamagata University Graduate School of Medical Science was established.
- 2019 9.19 山形大学医学部附属病院が厚生労働省「がんゲノム医療拠点病院」に指定された。  
Yamagata University Hospital was designated as "Cancer Genome Medical Center Hospital" by the Ministry of Health, Labor and Welfare.
- 2020 12.14 山形大学医学部東日本重粒子センター開所式を挙行了た。  
The opening ceremony of The East Japan Heavy Ion Center, Faculty of Medicine, Yamagata University was held.



## 山形大学医学部

Yamagata University Faculty of Medicine

<https://www2.id.yamagata-u.ac.jp/>



山形大学医学部等の取り組みについては、  
各組織のホームページをご覧ください。

### 山形大学医学部 看護学科

School of Nursing,  
Yamagata University Faculty of Medicine

<https://yume-n.jp/>



### 山形大学医学部 がんセンター

Cancer Center,  
Yamagata University Faculty of Medicine

<https://www.id.yamagata-u.ac.jp/cancer-center/>



### 山形大学医学部 東日本重粒子センター

East Japan Heavy Ion Center, Faculty of Medicine,  
Yamagata University

<https://www.id.yamagata-u.ac.jp/nhpb/>



### 山形大学医学部 総合医学教育センター

General Medical Education Center,  
Yamagata University Faculty of Medicine

[https://www.id.yamagata-u.ac.jp/yufm\\_gmec/](https://www.id.yamagata-u.ac.jp/yufm_gmec/)



### 山形大学医学部 メディカルサイエンス推進研究所

Institute for Promotion of Medical Science Research,  
Yamagata University Faculty of Medicine

<https://www.id.yamagata-u.ac.jp/IPMSR/>



### 山形大学医学部 メディカルスキルアップラボラトリー

Medical skill up Laboratory,  
Yamagata University Faculty of Medicine

<https://www.id.yamagata-u.ac.jp/yufmmsl/>

