

# OUTLINE

概要

Yamagata University Graduate School of Medical Science and Faculty of Medicine

Yamagata University Hospital

2025

山形大学大学院医学系研究科・医学部 医学部附属病院

# 人間性豊かな、 考える医師の養成

医学部長 永瀬 智

Satoru Nagase  
Dean, Faculty of Medicine

山形大学医学部は「人間性豊かな、考える医師の養成」を建学の精神に掲げ、令和5年9月に創立50周年を迎えました。建学以来、特に力を入れてきたのが学生教育です。現在ではすべての大学で取り入れている臨床実習生(医学)制度ですが、Student Doctor制度として本学が全国に先駆けて臨床実習に導入し、考える医師の育成に取り組んできました。また、臨床実習の期間は全国でも長い部類に入る72週間を確保し、そのうちの12週間は地域の中核病院で実習を行う「広域連携実習」を取り入れています。地域医療に貢献している病院と連携して臨床実習を行うことにより、様々な疾患への対応を学ぶことができます。このような実践的な臨床教育は、優秀な医療人を輩出する原動力となっています。

創立50周年記念事業の一環として建設されたYU-MAIセンター(Yamagata University Faculty of Medicine Advanced Innovation Center)が完成し、学生の新たな学修の場、憩いの場となっています。1, 2階にはカフェテリアや談話スペースのある福利厚生施設が入り、改築された図書館と連結しています。また、3, 4階はアクティブラーニングやシミュレーション教育の場として利用されています。さらに、遠隔教育や動画配信を行う設備も整え、教育プログラムや医療機器の開発を推進するイノベーションコモンズとしての役割も担っています。次世代の教育プログラム開発の場、そして、学生のみならずメディカルスタッフや地域の医療関係者等の協働スペースとしての活用が期待されています。

教育のみならず研究面においても、先端的な取り組みを加速させています。2000年代から行っている山形県コホート研究は、ゲノム情報を含めた先進的な研究として展開されており、疫学研究の成果は疾患の予防や健康寿命の延伸を目的とする先制医療において社会実装される段階まで来ています。これらの成果を基に、2023年に山形大学Well-being研究所が設置され、自治体、企業、医療機関、教育研究機関と連携して、個人と地域の個別化健康づくりを支援しています。また、2020年12月に開所した北日本唯一の重粒子線治療施設では、これまで2000人以上の治療実績を積み重ねてきました。現在、重粒子線治療を軸とした集学的治療の開発や3次元画像誘導即時適応粒子線治療の開発など、世界をリードする研究をすすめています。

未来の医療を支える人材育成と未来の医療を変える医学研究に、教職員が責任感を持って取り組んでいます。

## “Training of Thinking Doctors, With a Rich Sense of Humanity”

Yamagata University Faculty of Medicine celebrated its 50th anniversary in September 2023 with its founding spirit of “Training of Thinking Doctors, With a Rich Sense of Humanity.” Since the founding of the Faculty, special emphasis has been placed on student education. Although the clinical (medical) trainee program has now been adopted by all universities, we were the first in Japan to introduce it to our clinical training as the Student Doctor System and have worked to develop thinking doctors. Our clinical training period is 72 weeks, which is one of the longest in Japan, and 12 of those weeks are spent at a core hospital in the region as part of the “Regional Cooperative Training” program. By conducting clinical training in cooperation with hospitals that contribute to local medical care, students can learn how to handle a variety of diseases. Such practical clinical education is a driving force in producing excellent medical professionals.

The YU-MAI Center (Yamagata University Faculty of Medicine Advanced Innovation Center), which was constructed as part of our 50th anniversary project, has been completed and now serves as a place for students to study and relax. The first and second floors house welfare facilities, including a cafeteria and lounge space, and is connected to the newly renovated library. The third and fourth floors are used for active learning and simulation-based education. The Center is also equipped with facilities for distance learning and video streaming, and serves as an innovation commons that promotes the development of educational programs and medical devices and equipment. The Center is expected to be used as a place for the development of next-generation educational programs and as a collaborative space not only for students, but also for medical staff and local healthcare professionals.

The Faculty is accelerating cutting-edge efforts not only in education but also in research. The Yamagata Prefecture Cohort Studies, which have been conducted since the 2000s, have been developed as state-of-the-art research that includes genome information, and the results of epidemiological research have reached the stage of social implementation in preemptive medicine for the purpose of disease prevention and extending healthy life spans. Based on these results, the Yamagata University Institute for Well-Being was established in 2023 to support individual and community personalized health promotion in collaboration with local governments, companies, medical institutions, and educational and research institutions. In addition, the only heavy ion radiotherapy facility in northern Japan, which opened in December 2020, has treated more than 2,000 patients to date. Currently, we are promoting world-leading research in the development of a multidisciplinary treatment centered on heavy ion radiotherapy and 3D image-guided real-time adaptive particle therapy.

Our faculty and staff are committed to developing human resources with a strong sense of responsibility that will support future medical care and to medical research that will change the future of medical care.

# 地域に開かれた病院を目指して

山形大学医学部附属病院長 土谷 順彦

Norihiko Tsuchiya

Director, Yamagata University Hospital



山形大学医学部附属病院は、教育・研究と臨床医学をつなぐ重要な拠点として、医学部の教育・研究に必要な機能を備えるとともに、山形県内で唯一の特定機能病院として、地域の皆さまに高度な医療を提供してきました。医学の進歩には、基礎研究と臨床研究の双方が重要な役割を果たしています。当院では多くの臨床研究や治験が行われており、医療の最前線で研究と臨床を結びつけることで、医療の発展と社会への貢献に努めています。

特に、2022年に全面稼働した重粒子線治療は、山形大学が総力を挙げて推進している先端医療の一つです。これまでに2,000名以上の患者さんが当院で治療を受けており、有効かつ低侵襲な治療法として日本の医療に貢献しています。また、ロボット支援手術にも力を入れており、2台の手術支援ロボットを活用し、1,500名を超える患者さんに手術を行っています。さらに、2024年からは細胞免疫療法であるCAR-T療法を東北地方でいち早く導入しました。当院は、全国で33施設のみが指定されているがんゲノム医療拠点病院の一つでもあります。パネル検査の結果については、専門家によるエキスパートパネルを開催し、検査結果の医学的解釈や推奨される薬剤、臨床試験について検討しています。また、さまざまな治療手段を用いた集学的ながん治療を検討するカンサー・トリートメントボードを設け、幅広い分野の専門家の意見を集約し、患者さん一人ひとりに最適な医療を提案しています。がん治療以外にも、当院では一般的な疾患から高度な医療が必要な疾患まで、さまざまな患者さんに対応しています。ハイブリッド手術室を活用した低侵襲の経カテーテル大動脈弁植え込み術に加え、2024年からは人工関節置換手術支援用ロボットによる手術も開始するなど、最先端の医療を積極的に取り入れています。

山形大学医学部附属病院は、これからも地域医療の最後の砦としての責任を果たしつつ、地域の皆さまに信頼され、愛される病院であり続けたいと願っています。職員一同、力を合わせて、誰もが安心して受診し、相談できる「地域に開かれた病院」を目指しています。

## Aiming to be a Hospital Open to the Community

Yamagata University Hospital, serves as an important medical center that connects education and research with clinical medicine, provides the functions necessary for education and research for a medical school, and has provided advanced medical treatment to local residents as Yamagata Prefecture's only advanced treatment hospital. Both basic research and clinical research play an important role in the advancement of medicine. Extensive clinical research and clinical trials are conducted at our University Hospital, and by linking research and clinical practice at the forefront of medical care, we strive to develop and advance medical treatment and contribute to society.

In particular, heavy ion radiotherapy, which became fully operational in 2022, is one of the state-of-the-art medical treatments that Yamagata University is promoting with an all-out effort. To date, more than 2,000 patients have received this treatment at our hospital, which continues to contribute to medical care in Japan as an effective and minimally invasive treatment. We are also focusing our efforts on robot-assisted surgery, and have performed more than 1,500 patient surgeries using two surgical support robots. In 2024, we were among the first in the Tohoku region to introduce CAR-T, a cellular immunotherapy. Our hospital is also one of only 33 designated Cancer Genomic Medicine Core Hospitals in Japan. We convene expert panels of specialists to discuss medical interpretations of the results of panel testing, recommended medications and clinical trials. In addition, we have established a Cancer Treatment Board for reviewing multidisciplinary cancer treatments using various treatment methods, bringing together the opinions of experts from a wide range of fields to propose the most appropriate medical care for each patient. In addition to cancer treatment, our hospital treats a wide range of patients with a variety of conditions, from general illnesses to those requiring advanced medical treatment. In addition to minimally invasive transcatheter aortic valve implantation using a hybrid operating room, we have actively incorporated cutting-edge medical treatment, including the introduction of robot-assisted joint replacement surgery since 2024.

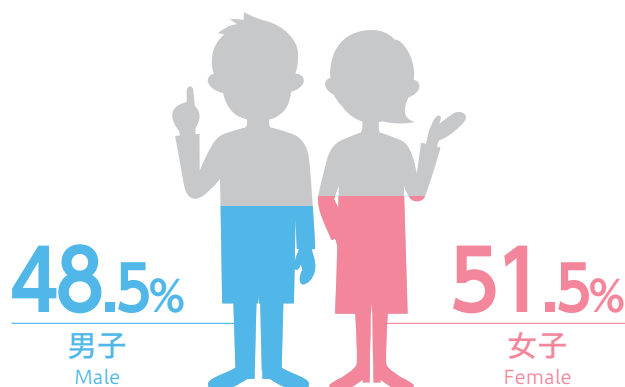
Yamagata University Hospital will continue to fulfill its responsibility as the last stronghold of regional medical care, and to remain a hospital trusted and admired by the community. Our entire staff works together aiming to be a "Hospital Open to the Community" where all are welcome to receive medical care and seek consultations with peace of mind.

# 数字で見る医学部・医学部附属病院

The Faculty of Medicine and University Hospital in numbers

## ■ 医学部 Faculty of Medicine

### 学生の男女比 Student gender ratio



学部・大学院 合計 **1,081** 名  
(令和7年5月1日現在)

Total students undergraduate and graduate school 1,081  
(as of May 1, 2025)

### 医学部ガイド

FACULTY OF MEDICINE GUIDE

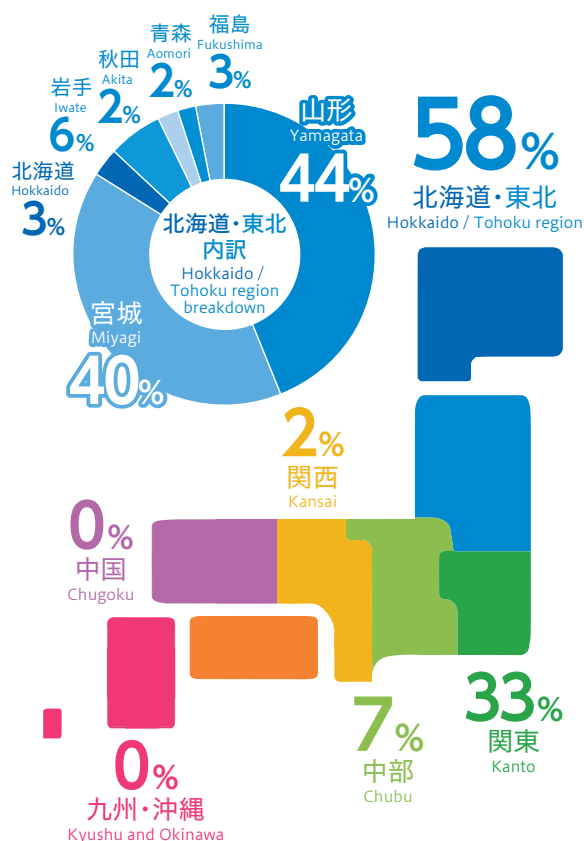
受験生の方へ



※詳細は資料編 学生(P13)参照

\*For details, please refer to "Students" in the reference section (p13).

### 学生の出身地 Where our students come from



## ■ 医学部附属病院 (令和6年度) University Hospital (as of FY2024)



● 標榜診療科数  
Number of clinical divisions

**25** 診療科



● 手術件数  
Number of surgical procedures

**6,317** 件



● 病床数  
Number of beds

**637** 床



● 一日平均外来患者数  
Average outpatients per day

**1,316.3** 人



● 一日平均入院患者数  
Average inpatients per day

**502.1** 人

※詳細は資料編 病院統計(P15)参照

\* For details, please refer to "Hospital Statistics" in the reference section (p15).



# 大学院医学系研究科・医学部

Yamagata University Graduate School of Medical Science and Faculty of Medicine

## 世界の医学・医療を担い、 世界に飛躍する人材を育成する山形大学医学部

The Yamagata University Faculty of Medicine produces skilled professionals  
who are ready to contribute to medical science and medical care all over the world.

### あゆみ

### History

山形大学医学部は、一県一医科大学構想の第一期校の一つとして(その他;旭川、愛媛)1973年に創設されました。経緯は、昭和43年12月13日山形県に山形大学医学部設立準備委員会が設置され、山形県知事(安孫子藤吉)から山形大学長(廣根徳太郎)宛に医学部設置についての協力の文書が提出されたところから始まりました。昭和47年5月6日山形大学医学部設置連絡会議(山形大学、山形県及び山形市)が設置され、同年7月1日山形大学評議会にて山形大学教授(医学部長予定者)に勲二等旭日重光章受章者、東北大学名誉教授(秋田脳疾患研究所長)中村 隆先生が任用されることが決定し、引き続き同年7月28日同評議会で新潟大学教授一柳邦男先生の山形大学教授(附属病院長予定者)任用を決定し、医学部教授の選考が始まりました。昭和48年9月29日国立学校設置法を一部改正する法律(昭和48年法律103号)の公布施行により、山形大学医学部が設置されました。従って、山形大学医学部は山形県、山形市が山形大学に要請し、日本の医学、医療を担う若者を育む精神で一致し開校したといえます。当然山形県、山形市も山形県の医療を山形大学医学部に頼り、山形大学医学部にも責任が生じたといえます。

国立大学法人法(平成15年7月16日法律第108号)の公布施行により、平成16年4月1日に国立大学法人山形大学へと組織を変えました。現在の教授陣は、ある分野では旧帝大以上の医学研究、臨床を行い、各自が特徴があり、各分野でのオピニオンリーダーとして活躍するという、創立期とは全く異なる意識で世界に通じる医療人の育成を行っております。



Yamagata University Faculty of Medicine was established in 1973 as one of the first schools established under the plan of one medical college in each prefecture (including ones in Asahikawa and Ehime). The history of this faculty began when the committee for preparation of Yamagata University Faculty of Medicine was established in Yamagata Prefecture on Dec. 13, 1968 and a document to offer cooperation to establishment of the faculty of medicine was submitted to the President of Yamagata University (Mr. Tokutaro Hirone) by the Governor of Yamagata Prefecture (Mr. Tokichi Abiko). The liaison conference for establishing Yamagata University Faculty of Medicine (among Yamagata University, Yamagata Prefecture, and Yamagata City) was assembled on May 6, 1972 and on July 1 of the same year, it was decided at the Yamagata University council to appoint Dr. Takashi Nakamura, a recipient of Order of the Rising Sun, Gold and Silver Star, a professor emeritus at Tohoku University (Director of the Akita Cerebrovascular Research Institute) as a professor of Yamagata University (as the planned dean of the Faculty of Medicine); subsequently on July 28, it was decided at the same council to appoint Dr. Kunio Ichihara, a professor of Niigata University, as a professor of Yamagata University (planned director of the Yamagata University hospital) and then selection of professors of the Faculty of Medicine was started. As the law to amend part of the National School Establishment Law (1973 Law 103) was enforced on Sept. 29, 1973, Yamagata University Faculty of Medicine was established. Therefore, it can be said that Yamagata University Faculty of Medicine was opened because Yamagata Prefecture and Yamagata City called for establishment of it in Yamagata University and these three parties agreed on the spirit of bringing up youths to bear Japanese medicine and medical care. Naturally, Yamagata Prefecture and Yamagata City came to rely on Yamagata University Faculty of Medicine about medical care of Yamagata, so it can be said that responsibility occurred on the side of the Yamagata University Faculty of Medicine also.

With the enforcement of the National University Corporation Law (Law No. 108 on July 16, 2003), the university was reorganized into Yamagata University, a National University Corporation, on Apr. 1, 2004. Our current professors are conducting medical studies and clinical practices that are above the level of former imperial universities in some fields and acting as opinion leaders in various fields by showing their individual characteristics, so they are now engaged in upbringing of world-class medical persons with the consciousness that is totally different from that in the foundation period.

# 山形大学医学部の沿革

## HISTORY OF THE YAMAGATA UNIVERSITY FACULTY OF MEDICINE

- 1968 山形県に山形大学医学部設立準備委員会が設置された。  
12.13 Committee on Establishment of Medical School organized in Yamagata Prefecture Government.
- 1971 評議会において山形大学医学部の設置を推進することを決定した。  
6.18 Promotion plan for Medical School approved by Yamagata University Council.
- 1972 山形大学医学部創設準備室を設置した。  
8.1 Executive Office for Establishing Yamagata University School of Medicine started.
- 1973 国立学校設置法の一部を改正する法律(昭和48年法律第103号)の公布、施行により、医学部が設置された。  
9.29 Yamagata University Faculty of Medicine founded by law.
- 1976 山形大学医学部附属病院が設置された。  
5.10 Yamagata University Hospital established.
- 医学部及び附属病院の事務を併せて処理する事務部として、医学部事務部が置かれた。  
Administration Office inclusive of Faculty of Medicine and Hospital established.
- 1976 第1回医学部慰霊祭及び医学部慰霊塔除幕式を挙行了た。  
5.14 First Memorial Service for donors of cadaver held.
- 1976 医学部及び医学部附属病院竣工記念式典を挙行了た。  
10.5 Opening Ceremony of Faculty of Medicine and Hospital held.
- 1976 医学部附属病院の診療を開始した。  
10.25 Outpatient Service started in University Hospital.
- 1976 医学部附属病院の入院患者受入れを開始した。  
11.8 Admission Service started in University Hospital.
- 1978 山形大学附属図書館医学部分館が設置された。  
4.1 Yamagata University Medical Library established.
- 1979 昭和53年度(第1回)医学部卒業式を挙行了た。  
3.20 First Graduation Ceremony held.
- 1979 山形大学大学院医学研究科(博士課程)が設置された。  
4.1 Yamagata University Graduate Faculty of Medicine established.
- 1979 昭和54年度(第1回)山形大学大学院医学研究科入学式を挙行了た。  
4.26 First Entrance Ceremony of Yamagata University Graduate Faculty of Medicine held.
- 1980 山形大学医学部附属動物実験施設が設置された。  
4.1 Animal Center established.
- 1983 医事業務の電算化を開始した。  
1.4 Computerization of Hospital Management started.
- 1983 昭和57年度(第1回)山形大学大学院医学研究科学位記授与式を挙行了た。  
3.23 First Conferment of Doctorate in Medical Sciences held.
- 1983 山形大学医学部附属実験実習機器センターが設置された。  
4.1 Central Laboratory for Research and Education established.
- 1983 山形大学医学部創設十周年記念式典を挙行了た。  
9.24 Tenth Anniversary of Yamagata University Faculty of Medicine celebrated.
- 1985 実験動物慰霊碑除幕式を挙行了た。  
11.11 Memorial monument for laboratory animals unveiled.
- 1988 山形大学附属図書館医学部分館創設十周年記念式典を挙行了た。  
5.28 Tenth Anniversary of Yamagata University Medical Library celebrated.
- 1993 医学部看護学科が設置された。  
4.1 Department of Nursing established.
- 寄附講座「細胞情報解析学(山之内講座)」が設置された。  
Department of Cell Biology and Signaling by two funds of Yamanouchi pharmaceutical Company and Yamagata Technopolis Foundation started.
- 1993 平成5年度(第1回)医学部看護学科入学式を挙行了た。  
4.26 First Entrance Ceremony of Department of Nursing held.
- 1993 山形大学医学部創設二十周年記念式典を挙行了た。  
11.6 Twentieth Anniversary of Yamagata University Faculty of Medicine.
- 1997 平成8年度(第1回)医学部看護学科卒業式を挙行了た。  
3.25 First Graduation Ceremony of Department of Nursing held.
- 1997 山形大学大学院医学研究科の名称が山形大学大学院医学系研究科に変更された。山形大学大学院医学系研究科に看護学専攻(修士課程)が設置された。  
4.1 The name of the Yamagata University Graduate School of Medicine was changed to the Yamagata University Graduate School of Medical Science. The nursing program(master's level) was established within the Yamagata University Graduate School of Medical Science.
- 1997 平成9年度(第1回)山形大学大学院医学系研究科看護学専攻入学式を挙行了た。  
4.24 FY 1997: Enrollment ceremony for the first nursing students in the Yamagata University Graduate School of Medical Science.
- 1999 平成10年度(第1回)山形大学大学院医学系研究科看護学専攻学位記授与式を挙行了た。  
3.25 FY 1998: Graduation ceremony for the first nursing master's degree recipients of the Yamagata University Graduate School of Medical Science.
- 2003 文部科学省「21世紀COEプログラム」に採択。拠点プログラム名称「地域特性を生かした分子疫学研究」  
7.17 Adopted as a COE program for the 21st century. Base program name: "Molecular Epidemiological Study Utilizing Regional Characteristics"
- 2003 山形大学医学部創設三十周年記念式典を挙行了た。  
11.15 Thirtieth Anniversary of Yamagata University Faculty of Medicine.
- 2004 山形大学大学院医学系研究科生命環境医科学専攻(博士課程、前期・後期課程)を設置した。  
4.1 The environmental and life science program (doctoral program and master's program) of the Yamagata University Graduate School of Medical Science was established.
- 2005 医学部がんセンターが設置された。  
4.1 The Cancer Center, Yamagata University, Faculty of Medicine, was established.
- 2007 山形大学大学院医学系研究科看護学専攻(博士課程、前期・後期課程)を設置した。  
4.1 The nursing program (doctoral program and master's program) of the Yamagata University Graduate School of Medical Science was established.
- 2008 文部科学省「グローバルCOEプログラム」に採択。拠点プログラム名称「分子疫学の国際教育研究ネットワークの構築」  
6.18 Adopted as a global COE program. Base program name: "Formation of an international network for education and research of molecular epidemiology"
- 2009 スチューデントドクター制度を全国に先駆けて導入  
1.19 Student Doctor system was introduced for the first time in Japan.
- 2010 平成21年度(第1回)山形大学大学院医学系研究科看護学専攻博士後期課程学位記授与式を挙行了た。  
3.25 FY 2009: Graduation ceremony for the first nursing doctoral degree recipients of the Yamagata University Graduate School of Medical Science.
- 2010 寄附講座「地域医療システム講座(山形県)」が設置された。  
4.1 The course on regional medical systems in Yamagata Prefecture, an endowed chair, was established.
- 2010 スチューデントナース制度を全国に先駆けて導入  
8.23 Student Nurse system was introduced for the first time in Japan.
- 2012 山形大学医学部附属実験実習機器センターと山形大学医学部情報基盤センターを統合し、山形大学医学部教育研究支援センターを設置した。  
4.1 The experimental and training equipment center of the Yamagata University Faculty of Medicine was integrated with the information technology Center of the Yamagata University Faculty of Medicine, and the education and research support center of the Yamagata University Faculty of Medicine was established.
- 2013 山形大学医学部メディカルサイエンス推進研究所が設置された。  
4.1 The Institute for Promotion of Medical Science Research of the Yamagata University Faculty of Medicine was established.
- 2013 山形大学医学部創立四十周年並びに看護学科設立二十周年記念式典を挙行了た。  
11.25 The 40th anniversary of the founding of the Yamagata University Faculty of Medicine and the 20th anniversary of the establishment of the nursing program were celebrated.
- 2014 附属動物実験施設、教育研究支援センター、RIセンター及び遺伝子実験施設がメディカルサイエンス推進研究所に包括された。  
1.1 The adjunct animal experimental facility, the education and research support center, the RI center, and the genetic research facilities were incorporated into the Institute for Promotion of Medical Science Research.
- 2014 寄附講座「地域医療人キャリアアップ推進講座(山形県)」が設置された。  
4.1 The course on career advancement for regional medical professionals in Yamagata Prefecture, an endowed chair, was established.
- 2015 山形大学医学部がん研究センター開所式を挙行了た。  
3.9 センター内に石坂公成博士足跡記録展示場が開設された。  
The opening ceremony of the Cancer Research Center was held. Dr. Kimishige Ishizaka's achievement exhibition hall was opened in the center.
- 2015 寄附講座「先進がん医学(日新製薬)講座」が設置された。  
4.1 The course on advanced medical treatment of cancer, a chair endowed by Nissin Pharmaceuticals, was established.
- 2016 寄附講座「最先端医療創生・地域の医療人育成推進講座(山形県)」が設置された。  
4.1 The course on promoting the creation of state-of-the-art medical treatments and development of regional medical professionals in Yamagata Prefecture, an endowed chair, was established.
- 2017 山形大学大学院医学系研究科先進的医科学専攻(博士課程、前期・後期課程)を設置した。  
4.1 The advanced medical science program (doctoral program and master's program) of the Yamagata University Graduate School of Medical Science was established.
- 2019 寄附講座「先進不整脈治療学講座」が設置された。  
1.1 The course on State-of-the-Art Arrhythmia Treatment, an endowed chair, was established.
- 2019 寄附講座「先進心血管治療学講座」が設置された。  
2.1 The course on State-of-the-Art Cardiovascular Therapy, an endowed chair, was established.



2019 山形大学医学部附属病院が厚生労働省「がんゲノム医療拠点病院」に指定された。

9.19

Yamagata University Hospital was designated as "Cancer Genome Medical Center Hospital" by the Ministry of Health, Labor and Welfare.

2020 山形大学医学部東日本重粒子センター開所式を挙行了した。

12.14

The opening ceremony of The East Japan Heavy Ion Center, Faculty of Medicine, Yamagata University was held.

2023 山形大学医学部創立50周年並びに看護学科設立30周年記念式典を挙行了した。

11.24

The 50th anniversary of the founding of the Yamagata University Faculty of Medicine and the 30th anniversary of the establishment of the nursing program were celebrated.

2024 YU-MAIセンター開所記念式典及び記念講演会を挙行了した。

12.6

A ceremony and a commemorative lecture were held to celebrate the opening of the YU-MAI Center.

2025 寄附講座「山形大学医学部スポーツ医学講座」が設置された。

4.1

An endowed chair, "Yamagata University School of Medicine Sports Medicine Chair," was established.

## 山形大学医学部

Yamagata University Faculty of Medicine

<https://www2.id.yamagata-u.ac.jp/>



## 看護学科

School of Nursing

<https://yume-n.jp/>



## 東日本重粒子センター

East Japan Heavy Ion Center

<https://hic-east.jp/>



## Well-Being研究所

Institute of Well-Being

<https://www.yu-wellbeing.com>



## 総合医学教育センター

General Medical Education Center

[https://www.id.yamagata-u.ac.jp/yufm\\_gmec/](https://www.id.yamagata-u.ac.jp/yufm_gmec/)



## メディカルスキルアップラボラトリー

Medical skill up Laboratory

<https://www.id.yamagata-u.ac.jp/yufmmsl/>



## しらゆき会

Shirayukikai

<https://www.id.yamagata-u.ac.jp/shirayuki/>



## 樹氷会

Juhyoukai

<https://www.juhyokai-yume-n.net/>



山形大学医学部等の取り組みについては、各組織のホームページをご覧ください。



# 医学部附属病院

Yamagata University Hospital

## 患者中心の最高水準の医療を提供

Providing the Highest Level of Patient-Centered Medical Care

### あゆみ

History

山形大学医学部の設置に平行して1975年(昭和50年)4月1日に山形大学医学部附属病院創設準備室が設置され、室長は柳邦男名誉教授(初代病院長予定者)でした。同年6月4日には山形大学医学部附属病院創設準備委員会が設置されました。1976年(昭和51年)3月10日に医療法による山形大学医学部附属病院の開設が田中正巳厚生大臣によって承認されました。そして同年5月10日に山形大学医学部附属病院が設置されました。同年10月5日に山形大学医学部、山形大学医学部附属病院の竣工記念式典が挙行され、10月25日に診療を開始し、11月8日より入院患者受け入れを始めました。15診療科、病床数320床で開院しましたが、1978年(昭和53年)3月13日に2診療科が診療を開始し、444床となりました。そして、救急医療の充実を目指して救急部が平成11年に設置され、その活動の第一歩を踏み出しました(医学科の項目に詳しく述べられています)。平成14年に嘉山孝正名誉教授(元医学部長)が病院長に就任し、新しいコンセプトをうちだして大学病院改革に着手しました。このコンセプトとは各診療科では世界レベルの医療を提供しつつ、診療科が患者のために協力しあう体制をつくることです。いわゆる診療科間の壁を取り払うというものです。この方針に基づいて平成18年度には放射線科が放射線診断科と放射線治療科の2診療科として改組、高次脳機能科(平成19年)、腫瘍内科(平成19年)を設置し、高度で分かりやすい医療を提供しました。また、医学部のがんセンターの一部として病院にがん臨床センター(平成19年)を設置、さらに多くの疾患別診療センターを設置していることなどがその具体例です。このような卓越した構想を基に嘉山病院長(当時)の申請した今後のより高度な診療を推進するための病院再整備計画が平成16年度国立大学法人化後、初めての再整備として文部科学省に認められ、新病棟の建築と既存の病棟の大改修を含めた病院の再整備が平成17年度から開始され、平成20年度新南病棟が完成しました。平成22年度に病棟の改修が完了し、現在は637床で診療を行っています。平成27年度には、外来棟・中央診療棟の改修が完了しました。

An office to prepare for the founding of the Yamagata University Hospital was created on April 1, 1975 in conjunction with the establishment of the Yamagata University Faculty of Medicine. This office was headed by Professor Emeritus Kunio Ichiyanagi, who was to become the first hospital director. On June 4, 1975, a committee was launched to prepare for the founding of the Yamagata University Hospital. On March 10, 1976, the opening of Yamagata University Hospital was approved by Masami Tanaka, Minister of Health and Welfare, under the Medical Service Law. Yamagata University Hospital was established on May 10, 1976. A ceremony was held on October 5, 1976 to commemorate the completion of the Yamagata University Faculty of Medicine and Yamagata University Hospital, and outpatient care began on October 25, with the first inpatients admitted on November 8. When the hospital opened, it had 15 departments and 320 patient beds. By March 13, 1978, two more departments had begun seeing patients, and there were 444 beds. To improve urgent medical care, an emergency department was established in 1999 and took the first steps of operation (described in detail in the section on the department of medicine). In 2002, Professor Emeritus Takamasa Kayama (former dean of the Faculty of Medicine) became hospital director and began implementing reforms in the University Hospital based on a new approach. This approach was the creation of a cooperative framework among medical departments for the sake of the patient, while providing world-class medical care in each department. This meant removing the barriers that kept medical departments separate. Based on this policy, the radiology department was reorganized in FY 2006 into two new departments, the diagnostic radiology department and the radiation therapy department; and the higher brain function department and the oncology department were established in 2007, providing advanced and understandable medical care. The clinical cancer center was established in 2007 as part of the cancer center of the Faculty of Medicine, as more disease-specific medical care centers were established under this approach. Then hospital director Takamasa Kayama had applied for approval of the hospital redevelopment plan under this visionary initiative in order to promote more advanced medical care in the future, and the plan was the first to be approved by the Ministry of Education, Culture, Sports, Science and Technology after the incorporation of national universities in FY 2004. Redevelopment of the hospital began in FY 2005, including construction of a new ward and major renovation of an existing ward, and the new South Ward was completed in FY 2008. Ward renovation was completed in FY 2010, increasing the number of beds to 637. Renovation of the outpatient ward and the central hospital building was completed in FY 2015.

## 附属病院の活動について：理念、目指す医療

## Philosophy and Medical Aims of the University Hospital's Activities

山形大学医学部附属病院は人間性豊かな信頼の医療を理念として、患者さんに分かりやすく掲げています。

要約すると、患者さんとの良好な信頼関係を築き、世界最高水準の医療を提供することを患者さんに約束していることとなります。これを実現するためには、構成員は常に先端医療を勉強し、自らもその推進のために情報を発信するようにすること、患者さんのためにおもった診療であることを確認すること、その努力が患者さんに正しく伝えられるように常に工夫し、努力すること、そして、このような活動が社会に正しく受け入れられるように常に正しい情報を発信していくことを具体的にしています。

The philosophy of Yamagata University Hospital is to provide reliable medical care with a personal, caring approach, expressed in a way that is easily understandable for patients.

In short, the hospital is committed to building good relationships of trust with patients and providing patients with world-class medical care. Specifically, in order to achieve this, members will consistently remain abreast of state-of-the-art medical care, participate in the advancement of medical care through the sharing of information, make sure patients receive the medical care that is best for them, endeavor to accurately communicate these efforts to patients, and provide correct information to ensure that the hospital's activities are properly understood by the general public.



## 山形大学医学部附属病院の理念

Philosophy of Yamagata University Hospital

1. 診療科間の垣根を取り払い、病院全体として適切な医療を提供します。  
Remove barriers between clinical divisions and provide the best treatment throughout the entire hospital.
2. 情報開示に努め、社会に開かれた病院を目指します。  
Strive to develop good information disclosure and become a hospital that is open to society.
3. 個々の患者さんに適した先進医療の開発・導入に努めます。  
Strive to develop and introduce state-of-the-art medical treatment best suited to each patient.
4. 厳しい倫理観を持った創造的な医療人を育成します。  
Foster the development of medical professionals with the highest ethical standards.



### 山形大学医学部附属病院

Yamagata University Hospital

<https://www1.id.yamagata-u.ac.jp/MIDINFO/>



### 卒後臨床研修センター

Postgraduate Clinical Training Center

<https://www.id.yamagata-u.ac.jp/kenshu/>



### 看護部

Division of Nursing

<https://www.id.yamagata-u.ac.jp/yuhnurse/>



### 難病診療連携センター

Intractable disease medical cooperation center

<https://yamagata-med.center/>



### 山形県 医療的ケア児等支援センター

Yamagata Support Center for Children with medical care needs

<https://yamagata-kodomo.center/>



### 脳卒中・心臓病等総合支援センター

Stroke Cardiovascular Diseases Support Center

<https://www1.id.yamagata-u.ac.jp/MIDINFO/stroke/>



### 蔵王協議会

ZAO Conference

<https://www1.id.yamagata-u.ac.jp/MIDINFO/zaokyogikai/>



### 山形大学 関連病院会

Hospital Association of Yamagata University

<https://www.id.yamagata-u.ac.jp/kbk/>



山形大学医学部附属病院等の取り組みについては、各組織のホームページをご覧ください。

# 機 構 図

## ORGANIZATIONAL CHART



解剖学第一(形態構造医学)講座 Department of Anatomy I (Anatomy and Structural Science)、解剖学第二(組織細胞生物学)講座 Department of Anatomy II (Anatomy and Cell Biology)、生理学講座 Department of Physiology、薬理学講座 Department of Pharmacology、感染症学講座 Department of Infectious Diseases、腫瘍分子医科学講座 Department of Molecular Cancer Science、免疫学講座 Department of Immunology、法医学講座 Department of Forensic Medicine、分子病態学講座 Department of Molecular Patho-Biochemistry and Patho-Biology、内科学第一講座 Department of Internal Medicine I (循環器内科学分野 Division of Cardiology、呼吸器内科学分野 Division of Pulmonology、腎臓内科学分野 Division of Nephrology)、内科学第二講座 Department of Internal Medicine II (消化器内科学分野 Division of Gastroenterology、臨床腫瘍学分野 Division of Clinical Oncology)、内科学第三講座 Department of Internal Medicine III (神経学分野 Division of Neurology and Clinical Neuroscience、糖尿病・内分泌代謝学分野 Division of Endocrinology, Metabolism and Diabetology、血液・細胞治療内科学分野 Division of Hematology and Cell Therapy)、精神医学講座 Department of Psychiatry、小児科学講座 Department of Pediatrics、外科学第一講座 Department of Surgery I (消化器外科学分野 Division of Gastroenterological Surgery、乳腺甲状腺外科学分野 Division of Breast and Thyroid Surgery、一般外科学分野 Division of General Surgery)、外科学第二講座 Department of Surgery II (心臓血管外科学分野 Division of Cardiovascular Surgery、呼吸器外科学分野 Division of Thoracic Surgery、小児外科学分野 Division of Pediatric Surgery)、脳神経外科学講座 Department of Neurosurgery、整形外科科学講座 Department of Orthopaedic Surgery、皮膚科学講座 Department of Dermatology、腎泌尿器外科学講座 Department of Urology、眼科学講座 Department of Ophthalmology and Visual Sciences、耳鼻咽喉・頭頸部外科学講座 Department of Otolaryngology, Head and Neck Surgery、放射線医学講座 Department of Radiology (放射線診断学分野 Division of Diagnostic Radiology、放射線腫瘍学分野 Division of Radiation Oncology)、産科婦人科学講座 Department of Obstetrics and Gynecology、麻酔科学講座 Department of Anesthesiology、歯科口腔・形成外科学講座 Department of Dentistry, Oral and Maxillofacial-Plastic and Reconstructive Surgery、救急医学講座 Department of Emergency and Critical Care Medicine、病理診断学講座 Department of Pathological Diagnostics、東北未来がん医療学講座 Department of Regional Cancer Network、医薬品医療機器評価学講座 Department of Pharmaceutical and Medical Device Regulatory Science、医学教育学講座 Department of Medical Education

重粒子線医学講座 Department of Heavy particle Medical Science、生化学・分子生物学講座 Department of Biochemistry and Molecular Biology、遺伝情報解析学講座 Department of Functional Genomics、公衆衛生学・衛生学講座 Department of Public Health and Hygiene、医療政策学講座 Department of Health Policy Science、創薬科学講座 Department of Pharmaceutical Sciences、生命情報工学講座 Department of Biomedical Information Engineering

基礎看護学分野 Division of Fundamental Nursing、臨床看護学分野 Division of Clinical Nursing、地域看護学分野 Division of Community Health and Home Health Nursing

(省略)

(省略)

第一内科(S51) Internal Medicine I、第二内科(S51) Internal Medicine II、第三内科(S52) Internal Medicine III、小児科(S51) Pediatrics、精神科(S51) Psychiatry、皮膚科(S51) Dermatology、放射線診断科(H18) Diagnostic Radiology、放射線治療科(H18) Therapeutic Radiology、第一外科(S51) Surgery I、第二外科(S51) Surgery II、脳神経外科(S52) Neurosurgery、整形外科(S51) Orthopaedic Surgery、産科婦人科(S51) Obstetrics and Gynecology、眼科(S51) Ophthalmology、耳鼻咽喉科(S51) Otorhinolaryngology、泌尿器科(S51) Urology、麻酔科(S51) Anesthesia、歯科口腔外科(H21) Dentistry and Oral Surgery、形成外科(H30) Plastic and Reconstructive Surgery、救急科(H19) Emergency Medicine、高次脳機能科(H19) Behavioral and Cognitive Neurology、腫瘍内科(H19) Medical Oncology、病理診断科(H23) Diagnostic Pathology、疼痛緩和内科(H25) Pain Clinic and Palliative Medicine、リハビリテーション科(H27) Rehabilitation Division

検査部(S51) Clinical Laboratory、手術部(S51) Operating Suite、放射線部(S51) Diagnostic Radiology & Radiation Center、材料部(S51) Central Supply

輸血・細胞治療部(H25) Blood Transfusion and Cellular Therapy Department、医療情報部(H12) Division of Medical Informatics、リハビリテーション部(H10) Rehabilitation Center、分娩部(S51) Delivery Center、高度集中治療センター(HCU, ICU) (H26) Advanced Critical Care Center(HCU and ICU)、新生児集中治療室(H21) Neonatal Intensive Care Unit、救急部(H3) Emergency Care Unit、病理部(H12) Division of Clinical Pathology、光学医療診療部(H13) Division of Endoscopy、透析室(S52) Dialysis Center、臨床研究管理センター(H27) Clinical Research Management Center、地域医療連携センター(H13) Center for Community Medical Care、MEセンター(臨床工学部)(H14) ME(Medical Equipment) Center/ Department of Clinical Engineering、予防医療部(H16) Preventive Medicine Department、疼痛緩和医療部(H25) Division of Pain Clinic and Palliative Medicine、超音波センター(R2) Ultrasound Examination Center、周術期管理センター(R3) Perioperative Assessment and Care Center、難病診療連携センター(R3) Intractable disease medical cooperation Center



# 職員

## STAFF

### 1 役職員 Faculty and Administrative Officers

医学部	Faculty of Medicine
医学部長(兼) Dean (医学系研究科長)(兼) (Dean, Graduate School of Medical Science) 副学部長(兼) Vice Dean	永瀬 智 Nagase, Satoru 永瀬 智 Nagase, Satoru 今田 恒夫 Konta, Tsuneo 浅尾 裕信 Asao, Hironobu 鹿戸 将史 Kanoto, Masafumi 太田 康之 Ota, Yasuyuki 土谷 順彦 Tsuchiya, Norihiko 中島 修 Nakajima, Osamu 内田 徹郎 Uchida, Tetsuro 布施 淳子 Fuse, Junko

### ■ 大学院医学系研究科医学専攻 Graduate School of Medical Science Major of Medicine

基礎講座	Department of Basic Sciences
解剖学第一(形態構造医学)講座 Department of Anatomy and Structural Science 解剖学第二(組織細胞生物学)講座 Department of Anatomy and Cell Biology 生理学講座 Department of Physiology 薬理学講座 Department of Pharmacology 感染症学講座 Department of Infectious Diseases 腫瘍分子医学講座 Department of Molecular Cancer Science 免疫学講座 Department of Immunology 法医学講座 Department of Forensic Medicine 分子病態学講座 Department of Molecular Patho-Biochemistry and Patho-Biology	教授 川岸 久太郎 Prof. Kawagishi, Kyuutarou 教授 後藤 薫 Prof. Goto, Kaoru 教授 山崎 良彦 Prof. Yamazaki, Yoshihiko 教授 小原 祐太郎 Prof. Obara, Yutaro 教授 濱本 洋 Prof. Hamamoto, Hiroshi 教授 北中 千史 Prof. Kitanaka, Chifumi 教授 浅尾 裕信 Prof. Asao, Hironobu 教授(兼) 永瀬 智 Prof. Nagase, Satoru 教授(兼) 永瀬 智 Prof. Nagase, Satoru

臨床講座	Department of Clinical Sciences
内科学第一(循環・呼吸・腎臓内科学分野)講座 Department of Internal Medicine I(Division of Cardiology, Pulmonology, and Nephrology) 内科学第二(消化器内科学分野)講座 Department of Internal Medicine II(Division of Gastroenterology) 内科学第二(臨床腫瘍学分野)講座 Department of Internal Medicine II(Division of Clinical Oncology) 内科学第三(神経学分野)講座 Department of Internal Medicine III(Division of Neurology and Clinical Neuroscience) 内科学第三(糖尿病・内分泌代謝学分野)講座 Department of Internal Medicine III(Division of Endocrinology, Metabolism and Diabetology) 内科学第三(血液・細胞治療内科学分野)講座 Department of Internal Medicine III(Division of Hematology and Cell Therapy) 精神医学講座 Department of Psychiatry 小児科学講座 Department of Pediatrics 外科学第一(消化器・乳腺甲状腺・一般外科学分野)講座 Department of Surgery I(Division of Gastroenterological, Breast and Thyroid, General Surgery) 外科学第二(心臓血管・呼吸器・小児外科学分野)講座 Department of Surgery II(Division of Cardiovascular, Thoracic and Pediatric Surgery) 脳神経外科学講座 Department of Neurosurgery 整形外科科学講座 Department of Orthopaedic Surgery 皮膚科学講座 Department of Dermatology 腎泌尿器外科学講座 Department of Urology 眼科学講座 Department of Ophthalmology and Visual Sciences 耳鼻咽喉・頭頸部外科学講座 Department of Otolaryngology, Head and Neck Surgery 放射線医学(放射線診断学分野)講座 Department of Radiology(Division of Diagnostic Radiology) 放射線医学(放射線腫瘍学分野)講座 Department of Radiology(Division of Radiation Oncology) 産科婦人科学講座 Department of Obstetrics and Gynecology 麻酔科学講座 Department of Anesthesiology 歯科口腔・形成外科学講座 Department of Dentistry, Oral and Maxillofacial-Plastic and Reconstructive Surgery 救急医学講座 Department of Emergency & Critical Care Medicine 病理診断学講座 Department of Pathological Diagnostics 東北未来がん医療学講座 Department of Regional Cancer Network 医薬品医療機器評価学講座 Department of Pharmaceutical and Medical Device Regulatory Science 医学教育学講座 Department of Medical Education	教授 渡辺 昌文 Prof. Watanabe, Masafumi 教授 上野 義之 Prof. Ueno, Yoshiyuki 教授(兼) 永瀬 智 Prof. Nagase, Satoru 教授 太田 康之 Prof. Ota, Yasuyuki 教授(兼) 太田 康之 Prof. Ota, Yasuyuki 教授 横山 寿行 Prof. Yokoyama, Hisayuki 教授 鈴木 昭仁 Prof. Suzuki, Akihito 教授 三井 哲夫 Prof. Mitsui, Tetsuo 教授 元井 冬彦 Prof. Motot, Fuyuhiko 教授 内田 徹郎 Prof. Uchida, Tetsuro 教授 園田 順彦 Prof. Sonoda, Yukihiko 教授 高木 理彰 Prof. Takagi, Michiaki 教授(兼) 永瀬 智 Prof. Nagase, Satoru 教授 土谷 順彦 Prof. Tsuchiya, Norihiko 教授 枚本 昌彦 Prof. Sugimoto, Masahiko 教授 伊藤 吏 Prof. Ito, Tsukasa 教授 鹿戸 将史 Prof. Kanoto, Masafumi 教授 小藤 昌志 Prof. Koto, Masashi 教授 永瀬 智 Prof. Nagase, Satoru 教授 外山 裕章 Prof. Toyama, Hiroaki 教授 石川 恵生 Prof. Ishikawa, Shigeo 教授(兼) 永瀬 智 Prof. Nagase, Satoru 教授 二口 充 Prof. Futakuchi, Mitsuru 教授(兼) 永瀬 智 Prof. Nagase, Satoru 教授(兼) 山口 浩明 Prof. Yamaguchi, Hiroaki 教授(兼) 永瀬 智 Prof. Nagase, Satoru

### ■ 大学院医学系研究科先進的医科学専攻 Graduate School of Medical Science Major of Innovative Medical Science Research

重粒子線医学講座 Department of Heavy Particle Medical Science 生化学・分子生物学講座 Department of Biochemistry and Molecular Biology 遺伝情報解析学講座 Department of Functional Genomics 公衆衛生学・衛生学講座 Department of Public Health and Hygiene 医療政策学講座 Department of Health Policy Science 創薬科学講座 Department of Pharmaceutical Sciences 生命情報工学講座 Department of Biomedical Information Engineering	教授 岩井 岳夫 Prof. Iwai, Takeo 教授(兼) 永瀬 智 Prof. Nagase, Satoru 教授 中島 修 Prof. Nakajima, Osamu 教授 今田 恒夫 Prof. Konta, Tsuneo 教授 村上 正泰 Prof. Murakami, Masayasu 教授 山口 浩明 Prof. Yamaguchi, Hiroaki 教授(兼) 永瀬 智 Prof. Nagase, Satoru
--	--

### ■ 大学院医学系研究科看護学専攻 Graduate School of Medical Science Major of Nursing

基礎看護学分野 Division of Fundamental Nursing 臨床看護学分野 Division of Clinical Nursing 地域看護学分野 Division of Community Health and Home Health Nursing	教授 片岡 ひとみ Prof. Kataoka, Hitomi 教授 布施 淳子 Prof. Fuse, Junko 教授 櫻田 香 Prof. Sakurada, Kaori 教授 古瀬 みどり Prof. Furuse, Midori 教授 藤田 愛 Prof. Fujita, Megumi 教授 諏佐 真治 Prof. Susa, Shinji 教授 松田 友美 Prof. Matsuda, Yumi 教授 森鍵 祐子 Prof. Morikagi, Yuko
--	--

### ■ 東日本重粒子センター East Japan Heavy Ion Center

センター長 Director	岩井 岳夫 Iwai, Takeo
-------------------	----------------------

### ■ メディカルサイエンス推進研究所 Institute for Promotion of Medical Science Research

名誉所長 Honorary Director 所長(兼) Director 副所長(兼) Vice-Director 研究推進部門 Reserch Department 附属研究施設 Research Facilities 遺伝子実験センター Research Center for Molecular Genetics 動物実験センター Animal Center R1センター Radioisotope Center 生化学解析センター Biochemical Analysis Center 情報基盤センター Information Technology Center 検体管理センター Specimen Management Center 病理・画像解析センター Pathological and Image Analysis Center ワンストップ臨床研究サポートセンター One-Stop Clinical Reserch Support Center	故 石坂 公成 The late Ishizaka, Kimishige 永瀬 智 Nagase, Satoru 土谷 順彦 Tsuchiya, Norihiko 部門長(兼) Head 今田 恒夫 Konta, Tsuneo 施設長(兼) Director 中島 修 Nakajima, Osamu センター長(兼) Director 中島 修 Nakajima, Osamu センター長(兼) Director 濱本 洋 Hamamoto, Hiroshi センター長(兼) Director 鹿戸 将史 Kanoto, Masafumi センター長(兼) Director 小原 祐太郎 Obara, Yutaro センター長(兼) Director 永瀬 智 Nagase, Satoru センター長(兼) Director 中島 修 Nakajima, Osamu センター長(兼) Director 二口 充 Futakuchi, Mitsuru 期センター長(兼) Director 今田 恒夫 Konta, Tsuneo 期センター長(兼) Director 園田 順彦 Sonoda, Yukihiko
---	---

■ 総合医学教育センター General Medical Education Center	センター長(兼) Director 永瀬 智 Nagase, Satoru
---	--

■ 山形医学交流会館 Yamagata Medical Science Exchange Hall	会館長 Director 永瀬 智 Nagase, Satoru
---	---

■ 医学部図書館 Medical Library	館長(兼) Director 村上 正泰 Murakami, Masayasu
--------------------------	--

■ 環境保全センター Environmental Preservation Center	
--	--

附属病院		Hospital
附属病院長(兼) Director of the Hospital		土 谷 順 彦 Tsuchiya, Norihiko
副病院長(兼) Vice-Director of the Hospital		元 井 冬 彦 Motoi, Fuyuhiko
		園 田 順 彦 Sonoda, Yukihiko
		鈴 木 昭 仁 Suzuki, Akihito
		渡 辺 昌 文 Watanabe, Masafumi
		三 井 哲 夫 Mitsui, Tetsuo
		鈴 木 ひとみ Suzuki, Hitomi
診療科		Clinical Divisions
第一内科 Internal Medicine I	診療科長 Head	渡 辺 昌 文 Watanabe, Masafumi
第二内科 Internal Medicine II	診療科長 Head	上 野 義 之 Ueno, Yoshiyuki
第三内科(脳神経内科) Internal Medicine III(Neurology)	診療科長 Head	太 田 康 之 Ota, Yasuyuki
第三内科(血液内科) Internal Medicine III(Hematology)	診療科長 Head	横 山 寿 行 Yokoyama, Hisayuki
小児科 Pediatrics	診療科長 Head	三 井 哲 夫 Mitsui, Tetsuo
精神科 Psychiatry	診療科長 Head	鈴 木 昭 仁 Suzuki, Akihito
皮膚科 Dermatology	診療科長 Head	紺 野 隆 之 Konno, Takayuki
放射線診断科 Diagnostic Radiology	診療科長 Head	鹿 戸 将 史 Kanoto, Masafumi
放射線治療科 Therapeutic Radiology	診療科長 Head	小 藤 昌 志 Koto, Masashi
第一外科 Surgery I	診療科長 Head	元 井 冬 彦 Motoi, Fuyuhiko
第二外科 Surgery II	診療科長 Head	内 田 徹 郎 Uchida, Tetsuro
脳神経外科 Neurosurgery	診療科長 Head	園 田 順 彦 Sonoda, Yukihiko
整形外科 Orthopaedic Surgery	診療科長 Head	高 木 理 彰 Takagi, Michiaki
産科婦人科 Obstetrics and Gynecology	診療科長 Head	永 瀬 智 Nagase, Satoru
眼科 Ophthalmology	診療科長 Head	杵 本 昌 彦 Sugimoto, Masahiko
耳鼻咽喉科 Otorhinolaryngology	診療科長 Head	伊 藤 史 Ito, Tsukasa
泌尿器科 Urology	診療科長 Head	土 谷 順 彦 Tsuchiya, Norihiko
麻酔科 Anesthesia	診療科長 Head	外 山 裕 章 Toyama, Hiroaki
歯科口腔外科 Dentistry and Oral Surgery	診療科長 Head	石 川 恵 生 Ishikawa, Shigeo
形成外科 Plastic and Reconstructive Surgery	診療科長 Head	福 田 憲 翁 Fukuda, Norio
救急科 Emergency Medicine	診療科長 Head	土 谷 順 彦 Tsuchiya, Norihiko
高次脳機能科 Behavioral and Cognitive Neurology	診療科長 Head	太 田 康 之 Ota, Yasuyuki
腫瘍内科 Medical Oncology	診療科長 Head	福 井 忠 久 Fukui, Tadahisa
病理診断科 Diagnostic Pathology	診療科長 Head	二 口 充 Futakuchi, Mitsuru
疼痛緩和内科 Pain Clinic and Palliative Medicine	診療科長 Head	飯 澤 和 恵 Iizawa, Kazue
リハビリテーション科 Rehabilitation Division	診療科長 Head	高 木 理 彰 Takagi, Michiaki
中央診療施設		Central Clinical Facilities
検査部 Clinical Laboratory	部長(兼) Director	森 兼 啓 太 Morikane, Keita
手術部 Operating Suite	部長(兼) Director	内 田 徹 郎 Uchida, Tetsuro
放射線部 Diagnostic Radiology & Radiation Center	部長(兼) Director	鹿 戸 将 史 Kanoto, Masafumi
材料部 Central Supply	部長(兼) Director	園 田 順 彦 Sonoda, Yukihiko

特殊診療施設		Special Therapeutic Facilities	
輸血・細胞治療部 Blood Transfusion and Cellular Therapy Department	部長(兼) Director	三井哲夫 Mitsui, Tetsuo	
医療情報部 Division of Medical Informatics	部長(兼) Director	鹿戸将史 Kanoto, Masafumi	
リハビリテーション部 Rehabilitation Center	部長(兼) Director	高木理彰 Takagi, Michiaki	
分娩部 Delivery Center	部長(兼) Director	永瀬智 Nagase, Satoru	
高度集中治療センター Advanced Critical Care Center	センター長(兼) Director	外山裕章 Toyama, Hiroaki	
新生児集中治療室 Neonatal Intensive Care Unit	室長(兼) Director	三井哲夫 Mitsui, Tetsuo	
救急部 Emergency Care Unit	部長(兼) Director	土谷順彦 Tsuchiya, Norihiko	
病理部 Division of Clinical Pathology	部長(兼) Director	二口充 Futakuchi, Mitsuru	
光学医療診療部 Division of Endoscopy	部長(兼) Director	阿部靖彦 Abe, Yasuhiko	
透析室 Dialysis Center	室長(兼) Director	渡辺昌文 Watanabe, Masafumi	
臨床研究管理センター Clinical Research Management Center	センター長(兼) Director	横山寿行 Yokoyama, Hisayuki	
地域医療連携センター Center for Community Medical Care	センター長(兼) Director	渡辺昌文 Watanabe, Masafumi	
MEセンター(臨床工学部) ME(Medical Equipment) Center	センター長(兼) Director	渡辺昌文 Watanabe, Masafumi	
予防医療部 Preventive Medicine Department	部長(兼) Director	上野義之 Ueno, Yoshiyuki	
疼痛緩和と医療部 Division of Pain Clinic and Palliative Medicine	部長(兼) Director	飯澤和恵 Iizawa, Kazue	
超音波センター Ultrasound Examination Center	センター長(兼) Director	渡辺昌文 Watanabe, Masafumi	
周術期管理センター Perioperative Assessment and Care Center	センター長(兼) Director	外山裕章 Toyama, Hiroaki	
難病診療連携センター Intractable disease medical cooperation Center	センター長(兼) Director	太田康之 Ota, Yasuyuki	
医療安全管理部	Department of Quality and Medical Safety Management	部長(兼) Director	元井冬彦 Motoi, Fuyuhiko
感染制御部	Division of Infection Control	部長(兼) Director	森兼啓太 Morikane, Keita
遺伝カウンセリング室	Genetic Counseling Unit	室長(兼) Director	渡邊憲和 Watanabe, Norikazu
重粒子線治療センター	Heavy Ion Therapy Center	センター長 Director	小藤昌志 Koto, Masashi
がんセンター	Cancer Center	センター長(兼) Director	元井冬彦 Motoi, Fuyuhiko
先端内視鏡手術センター	Endoscopic Surgery Center	センター長(兼) Director	内田徹郎 Uchida, Tetsuro
薬剤部	Department of Pharmacy	部長(兼) Director	山口浩明 Yamaguchi, Hiroaki
栄養管理部	Department of Clinical Nutrition	部長(兼) Director	横山寿行 Yokoyama, Hisayuki
看護部	Division of Nursing	部長 Director	鈴木ひとみ Suzuki, Hitomi
卒後臨床研修センター	Postgraduate Clinical Training Center	センター長(兼) Director	太田康之 Ota, Yasuyuki
事務部		Administration Office	
事務部長 Director, Administration Office		長南靖彦 Chonan, Yasushi	
総務課長 Chief, General Affairs Section		阿部賢二 Abe, Kenji	
経営戦略課長 Chief, Management Strategy Section		柏倉弘喜 Kashiwagura, Hiroki	
管理課長 Chief, Management Section		小野秀勝 Ono, Hidekatsu	
学務課長 Chief, Educational Affairs Section		片桐茂則 katagiri, Shigenori	
医事課長 Chief, Medical Affairs Section		齋藤敏宏 Saito, Toshihiro	

2 職員数		Number of Staff					
区 分 Classification	教 員 Academic Staff					その他の職員 Other Staff	合 計 Total
	教 授 Professor	准 教 授 Associate Professor	講 師 Lecturer	助教・助手 Assistant	計 Subtotal		
大学院医学系研究科・医学部 Yamagata University Graduate School of Medical Science and Faculty of Medicine	39	35	11	84	169	109	278
医 学 部 附 属 病 院 Yamagata University Hospital	1	5	20	65	91	1,408	1,499
計 Subtotal	40	40	31	149	260	1,517	1,777

# 学 生

## STUDENTS

### 1 定員及び現員

Regular and Present Numbers

#### 医学部

Faculty of Medicine

区 分 Classification	入学定員 Enrollment	収容定員 Present Students	現 員 Present Number									
			基 盤 教 育 Basic education	専 門 教 育 Special Educations						男 Male	女 Female	計 Subtotal
				1 年次 1st yr.	2 年次 2nd yr.	3 年次 3rd yr.	4 年次 4th yr.	5 年次 5th yr.	6 年次 6th yr.			
医 学 科 School of Medicine	105	630	118 (47)	123 (45)	114 (38)	115 (42)	105 (50)	118 (49)	422	271	693	
看 護 学 科 School of Nursing	60	250	62 (57)	63 (62)	65 (61)	55 (51)	—	—	14	231	245	

注：看護学科の収容定員には看護学科3年次編入の10名を含む。各年次左側は総数、()内は女子の内数

#### 大学院医学系研究科

Graduate School of Medical Science

区 分 Classification	入学定員 Regular Number	収容定員 Total Student Number	現 員 Present Number						
			1 年次 1st yr.	2 年次 2nd yr.	3 年次 3rd yr.	4 年次 4th yr.	男 Male	女 Female	計 Subtotal
医 学 専 攻 (博士課程) Major of Medicine (Doctoral Program)	26	104	19 (5)	13 (4)	17 (1)	32 (9)	62	19	81
看護学専攻 (博士前期課程) Major of Nursing (Master's Program)	10	20	7 (6)	14 (9)	—	—	6	15	21
看護学専攻 (博士後期課程) Major of Nursing (Doctoral Program)	3	9	4 (4)	2 (2)	9 (6)	—	3	12	15
先進的医科学専攻 (博士前期課程) Major of Innovative Medical Science Research (Master's Program)	6	12	6 (1)	5 (1)	—	—	9	2	11
先進的医科学専攻 (博士後期課程) Major of Innovative Medical Science Research (Doctoral Program)	4	12	3 (2)	1 (1)	11 (4)	—	8	7	15

注：各年次左側は総数、()内は女子の内数

### 2 入学志願者及び入学状況

Application and Enrollment

	入学者 Enrolled		志願者 Applicants			入学者 Enrolled		志願者 Applicants			入学者 Enrolled		志願者 Applicants	
	医学科 School of Medicine	看護学科 School of Nursing	医学科 School of Medicine	看護学科 School of Nursing		医学科 School of Medicine	看護学科 School of Nursing	医学科 School of Medicine	看護学科 School of Nursing		医学科 School of Medicine	看護学科 School of Nursing	医学科 School of Medicine	看護学科 School of Nursing
北海道 Hokkaido	1	0	13	2	三 重 Mie	0	0	2	0	福 岡 Fukuoka	0	0	1	0
青 森 Aomori	2	1	10	2	滋 賀 Shiga	0	0	1	0	佐 賀 Saga	0	0	1	0
岩 手 Iwate	4	5	25	8	京 都 Kyoto	0	0	0	0	長 崎 Nagasaki	0	0	1	0
宮 城 Miyagi	21	23	116	81	大 阪 Osaka	0	0	4	0	熊 本 Kumamoto	0	0	0	0
秋 田 Akita	1	1	5	4	兵 庫 Hyogo	0	0	4	0	大 分 Oita	0	0	0	0
山 形 Yamagata	24	26	101	94	奈 良 Nara	0	0	1	0	宮 崎 Miyazai	0	0	0	0
福 島 Fukushima	0	1	20	5	和歌山 Wakayama	0	0	0	0	鹿児島 Kagoshima	0	0	1	0
東 北 Tohoku	52	57	277	194	関 西 Kansai	0	0	12	0	沖 縄 Okinawa	1	0	8	0
茨 城 Ibaraki	5	0	50	1	鳥 取 Tottori	0	0	0	0	九 州 Kyushu	1	0	12	0
栃 木 Tochigi	5	1	41	5	島 根 Shimane	0	0	0	0	その他 Other	0	0	12	0
群 馬 Gunma	2	1	25	1	岡 山 Okayama	0	0	2	0	合 計 Total	113	62	710	218
埼 玉 Saitama	8	0	44	1	広 島 Hiroshima	1	0	3	0					
千 葉 Chiba	2	0	19	0	山 口 Yamaguchi	0	0	1	1					
東 京 Tokyo	23	0	97	1	中 国 Chugoku	1	0	6	1					
神奈川 Kanagawa	5	0	36	0	香 川 Kagawa	0	0	1	0					
関 東 Kanto	50	2	312	9	徳 島 Tokushima	0	0	0	0					
新 潟 Niigata	1	0	31	5	愛 媛 Ehime	0	0	0	0					
富 山 Toyama	0	0	0	0	高 知 Kochi	0	0	0	0					
石 川 Ishikawa	0	0	0	0	四 国 Shikoku	0	0	1	0					
福 井 Fukui	0	1	0	1										
山 梨 Yamanashi	1	0	4	0										
長 野 Nagano	1	0	9	0										
岐 阜 Gifu	0	0	0	1										
静 岡 Shizuoka	4	0	15	2										
愛 知 Aichi	1	2	6	3										
中 部 Chubu	8	3	65	12										



### 3 卒業状況 Number of Graduates

#### 医学部 Faculty of Medicine

区分 Classification	昭和53～令和2年度 FY 1978~2020			令和3年度 FY 2021			令和4年度 FY 2022			令和5年度 FY 2023			令和6年度 FY 2024			合 計 Total		
	男 Male	女 Female	計 Subtotal	男 Male	女 Female	計 Subtotal	男 Male	女 Female	計 Subtotal	男 Male	女 Female	計 Subtotal	男 Male	女 Female	計 Subtotal	男 Male	女 Female	計 Subtotal
医 学 科 School of Medicine	3,283	1,247	4,530	79	50	129	69	49	118	76	40	116	69	38	107	3,576	1,424	5,000
看 護 学 科 School of Nursing	106	1,533	1,639	2	63	65	5	55	60	2	57	59	2	58	60	117	1,766	1,883

### 4 学位授与数 Doctorates Conferred in Medical Sciences

#### 大学院医学系研究科 Graduate School of Medical Science

区分 Classification	年度 Fiscal Year	昭和57～令和2年度 FY 1982~2020	令和3年度 FY 2021	令和4年度 FY 2022	令和5年度 FY 2023	令和6年度 FY 2024	合 計 Total
博 士 ( 医 学 ) 課 程 修 了 Graduated from Doctoral Course		756	22	25	17	29	849
論 文 提 出 Granted by Merit of Thesis		610	1	3	4	3	621
修 士 ( 看 護 学 ) Master of Nursing Science		335	8	11	11	21	386
博 士 ( 看 護 学 ) Doctor of Nursing Science		20	4	5	1	4	34
修 士 ( 生 命 環 境 医 学 科 ) Master of Medical Science		103	0	0	0	0	103
博 士 ( 生 命 環 境 医 学 科 ) Doctor of Medical Science		48	0	1	0	0	49
修 士 ( 先 進 的 医 学 科 ) Master of Advanced Medical Science		10	2	5	5	3	25
博 士 ( 先 進 的 医 学 科 ) Doctor of Advanced Medical Science		5	1	1	2	1	10

### 5 学部間交流協定(医学部) Inter-Faculty Exchange Agreements(Faculty of Medicine)

国 名 Name of country	機 関 名 Name of institutions	締 結 年 月 日 Date of conclusion
ア メ リ カ United States of America	メイヨー・クリニック Mayo Clinic	2023 年 12 月 14 日 December 14, 2023
ア ラ ブ 首 長 国 連 邦 United Arab Emirates	M42 M42 Ltd	2025 年 4 月 21 日 April 21, 2025
イ タ リ ア Italy	モデナ・レッジョ・エミリア大学 University of Modena and Reggio Emilia	2013 年 3 月 28 日 March 28, 2013
	パビア CNAO 財団 FONDAZIONE CNAO, PAVIA	2023 年 3 月 20 日 March 20, 2023
オ ー ス ト リ ア Austria	EBG MedAustron GmbH EBG MedAustron GmbH	2023 年 3 月 20 日 March 20, 2023
韓 国 Korea	延世大学医学部 Yonsei University College of Medicine	2018 年 10 月 30 日 October 30, 2018
	ソウル国立病院 Seoul National University Hospital	2021 年 1 月 19 日 January 19, 2021
タ イ Thailand	マヒドン大学医学部ラマティボディ病院 Mahidol University Faculty of Medicine Ramathibodi Hospital	2012 年 12 月 26 日 December 26, 2012
	バンコク病院 Bangkok Dusit Medical Services	2023 年 6 月 1 日 June 1, 2023
中 国 China	上海交通大学医学院 Shanghai Jiao Tong University School of Medicine	1986 年 10 月 27 日 October 27, 1986
バ ン グ ラ デ シ ュ Bangladesh	山形ダッカ友好病院 Yamagata Dhaka Friendship Hospital	2013 年 4 月 1 日 April 1, 2013

# 病院統計

## HOSPITAL STATISTICS

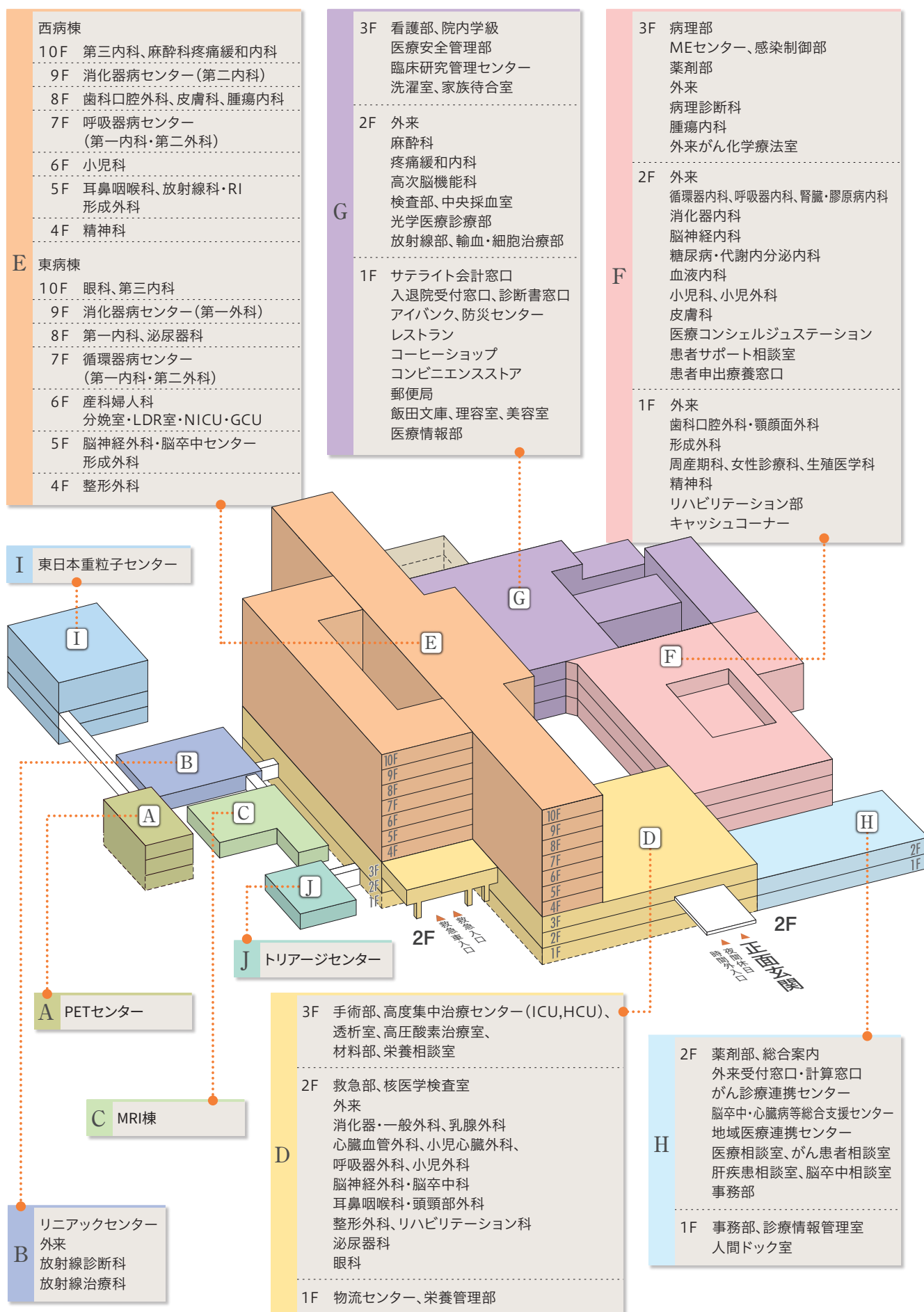
区分 Classification	年度 Fiscal Year	令和2年度 FY 2020	令和3年度 FY 2021	令和4年度 FY 2022	令和5年度 FY 2023	令和6年度 FY 2024
病 床 数 Number of beds		637	637	637	637	637
一日平均入院患者数 Averaged number of hospitalized patients per day		493.6	496.7	493.5	499.4	502.1
病床稼働率 Occupancy rate for beds		78.5	79.0	78.5	79.4	79.8
平均在院日数 Averaged number of hospitalized days		13.9	13.1	12.9	12.5	12.3
一日平均外来患者数 Averaged number of outpatients per day		1,211.5	1,271.5	1,317.5	1,332.8	1,316.3
救急患者数(年間) Number of emergency patients (per year)		6,840	8,002	8,084	7,937	7,136
紹 介 割 合 Ratio of patients introduced from other institutes		79.8	78.6	79.1	88.5	91.5
逆 紹 介 率 Ratio of patients introduced to other institutes		95.6	85.7	84.6		
逆 紹 介 割 合 Ratio of patients introduced to other institutes					46.9	49.4
手 術 件 数 Number of surgical operations		5,314	5,812	5,810	6,250	6,317
外来化学療法件数 Number of cases of chemotherapy for outpatients		7,641	8,345	9,259	9,337	9,951
分 娩 件 数 Number of cases of childbirth		280	305	359	338	350
専 門 医 数 Number of medical specialists		382	351	501	489	479



# 病院見取図

SCHEMATIC VIEW OF THE HOSPITAL

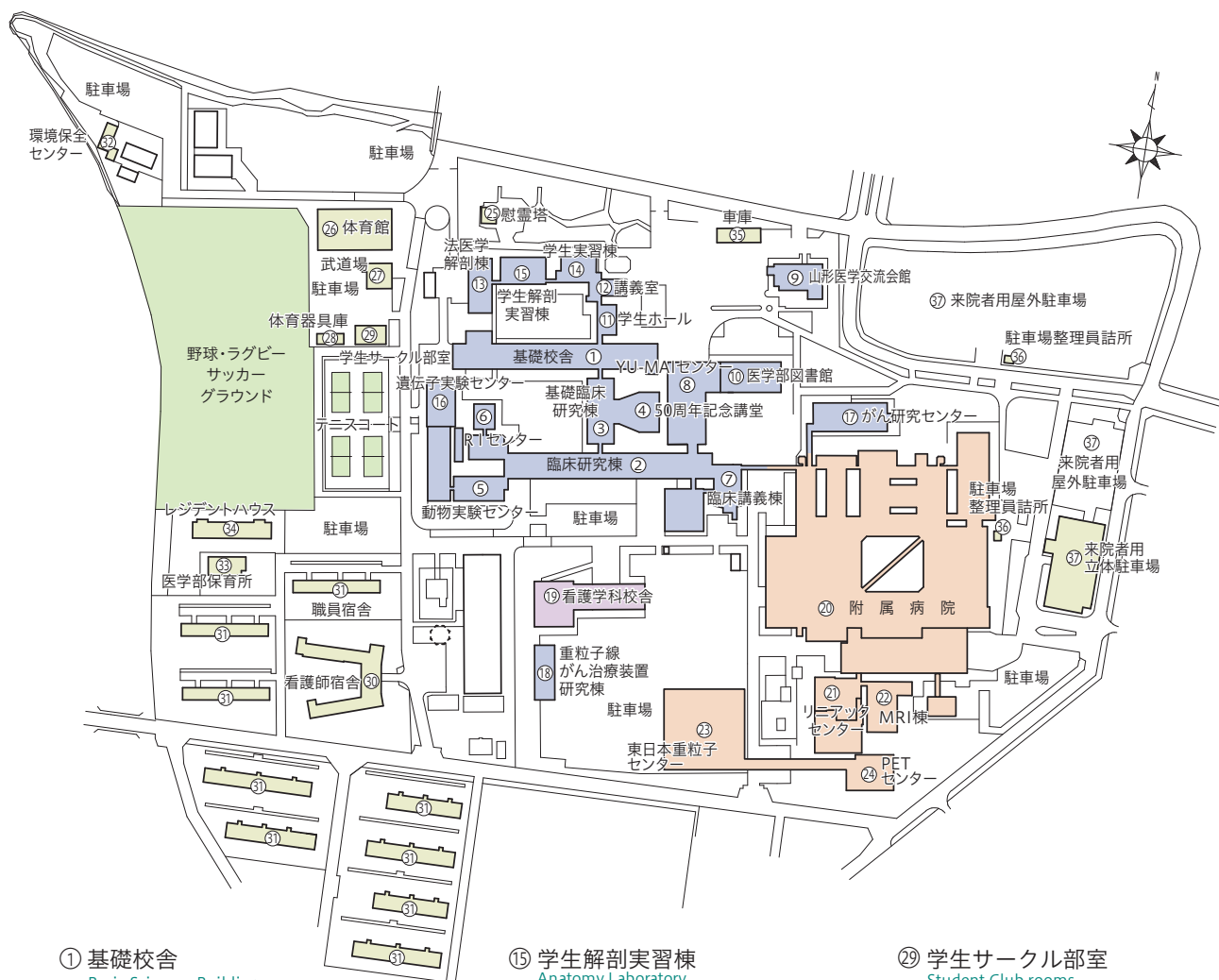
2025.7.1





# 建物配置図

## BUILDING LAYOUT



- |   |   |   |
|---|---|---|
| ① 基礎校舎<br>Basic Sciences Building   | ⑮ 学生解剖実習棟<br>Anatomy Laboratory                                   | ⑳ 学生サークル部室<br>Student Club rooms                |
| ② 臨床研究棟<br>Clinical Sciences Building   | ⑯ 遺伝子実験センター<br>Center for Molecular Genetics                      | ㉑ 看護師宿舎<br>Apartment House for Nurses           |
| ③ 基礎臨床研究棟<br>Basic Clinical Sciences Building                                       | ⑰ がん研究センター<br>Cancer Research Center                              | ㉒ 職員宿舎<br>Apartment House for Staff             |
| ④ 50周年記念講堂<br>50th Anniversary Auditorium   | ⑱ 重粒子線がん治療装置研究棟<br>Research Laboratory for Heavy Ion Radiotherapy | ㉓ 環境保全センター<br>Environmental Preservation Center |
| ⑤ 動物実験センター<br>Animal Experimentation Center   | ⑲ 看護学科校舎<br>Building for Nursing Department                       | ㉔ 医学部保育所<br>Day Nursery                         |
| ⑥ R I センター<br>Radioisotope Center   | ㉒ 附属病院<br>Hospital  | ㉕ レジデントハウス<br>Resident House                    |
| ⑦ 臨床講義棟<br>Clinical Lecture Room Building   | ㉓ リニアックセンター<br>Irradiation Center                                 | ㉖ 車庫<br>Garage                                  |
| ⑧ YU-MAI センター<br>Yamagata University faculty of Medicine Advanced Innovation Center | ㉔ MRI 棟<br>MRI Center   | ㉗ 駐車場整理員詰所<br>Parking Lot Guard-house           |
| ⑨ 山形医学交流会館<br>Communication Center of Yamagata University Faculty of Medicine       | ㉕ 東日本重粒子センター<br>East Japan Heavy Ion Center                       | ㉘ 来院者用駐車場（屋外・立体）<br>Parking Lot for visitors    |
| ⑩ 医学部図書館<br>Medical Library   | ㉖ PET センター<br>PET Center  |   |
| ⑪ 学生ホール<br>Student Hall   | ㉗ 慰霊塔<br>Cenotaph   |   |
| ⑫ 講義室<br>Lecture Rooms  | ㉘ 体育館<br>Gymnasium  |   |
| ⑬ 法医学解剖棟<br>Forensic Examination Building   | ㉙ 武道場<br>Martial art gym  |   |
| ⑭ 学生実習棟<br>Laboratories Building  | ㉚ 体育器具庫<br>Storehouse for Athletic                                |   |

# 所在地略図

LOCATION MAP



## ①山形大学

Yamagata University

医学部

Faculty of Medicine

大学院医学系研究科

Graduate School of Medical Science

医学部附属病院

Hospital

医学部図書館

Medical Library

医学部メディカルサイエンス推進研究所

Institute for Promotion of Medical Science Research

医学部総合医学教育センター

General Medical Education Center

環境保全センター

Environmental Preservation Center

医学部在宅医療

・在宅看護教育センター

Education Center for Home Healthcare and Nursing

医学部東日本重粒子センター

East Japan Heavy Ion Center

## ②山形大学

Yamagata University

法人本部

Administration Bureau and Student Guidance Bureau

人文社会科学部

Faculty of Humanities and Social Science

地域教育文化学部

Faculty of Education, Art and Science

理学部

Faculty of Science

社会共創デジタル学環

School of Collaborative Regional Innovation and Data Science

大学院社会文化創造研究科

Graduate School of Creative Studies in Society and Culture

大学院理工学研究科

Graduate School of Science and Engineering

大学院教育実践研究科

Graduate School of Teacher Training

中央図書館

Main Library

保健管理センター

Health Administration Center

附属博物館

University Museum

情報ネットワークセンター

Networking and Computing Service Center

放射性同位元素実験室

The Radioisotope Laboratory

## ③山形駅

Yamagata Railway Station

## ACCESS

### バスをご利用の場合

- 路線[沼の辺…山形駅…大学病院(東海大山形高)]  
山形駅前(④)4番乗り場⇒「大学病院(⑥)」(約15分)
- 路線[山形駅…蔵王温泉・刈田山頂]  
山形駅前(④)1番乗り場⇒「大学病院口(⑦)」(約15分)
- 路線[山形駅…(表蔵王口)…高松葉山]  
山交ビル(⑤)13番乗り場⇒「大学病院口(⑦)」(約15分)

### タクシーをご利用の場合

山形駅(④)タクシーのりば⇒「大学病院」(約7分)



# OUTLINE 2025

Yamagata University Graduate School of Medical Science and Faculty of Medicine  
Yamagata University Hospital

【編集発行】

山形大学飯田キャンパス事務部総務課

〒990-9585 山形市飯田西二丁目2番2号

Tel 023-633-1122 | Homepage <https://www2.id.yamagata-u.ac.jp/>

2025年7月発行



Edited and issued by:

General Affairs Sect., Secretariat, Iida Campus,  
Yamagata University 2-2-2 Iidanishi, Yamagata City 990-9585, Japan

Issued July 2025

