

OUTLINE

概要

Yamagata University Graduate School of Medical Science and Faculty of Medicine

Yamagata University Hospital

2023

山形大学大学院医学系研究科・医学部 医学部附属病院

人間性豊かな、 考える医師の養成

医学部長 上野 義之

YOSHIYUKI UENO
Dean, Faculty of Medicine

山形大学医学部は1973年に開設され、本年9月に創立50周年を迎えました。この間、山形県唯一の医育機関として数多くの医師、看護師を輩出してきました。その結果、山形県内の多くの医療機関で本学出身の医療人が中心的な役割を占めるようになってきました。

また、本学はさまざまな先駆的な取り組みを行ってきました。

教育の分野では昨年まで標準的な呼称であったStudent Doctor制度を本学ではいち早く臨床実習に導入していました。臨床実習そのものについても地域の病院を含んだ長期の実習を他学に先駆けて導入しました。さらに医療人としてのキャリアの発展について、学部教育のみならず卒業後教育についても循環型の医療人育成を行っており、この取り組みは多くの卒業生が県内の医療機関での研修を志望する結果として現れています。

研究についても、コホート研究を2000年代より行っており、さらに21世紀COEに選定されてからは規模を山形全県的に拡げてゲノム情報を含めた先進的な研究として展開しています。このコホート研究は、二次調査が行なわれておりアウトカムについても集積されつつあります。医学部での研究新組織であるメディカルサイエンス推進研究所の一部は、全学組織であるWell-Being研究所となり、さらに横断的な研究を推進させます。

臨床についても、多職種・多領域の医療職が幅広く討論するキャンサートリートメントボード(CTB)をいち早く導入し、質の高いがん診療を行ってきました。

そして、がんについてより精度の高い医療を行なうがんゲノム診療拠点病院にも選定されています。さらに東北・北海道地区では初となる重粒子線照射装置を導入し想定を上回る人数の患者さんの治療を実施しています。

近年の新型コロナウイルス感染症の状況下でも、適切な感染制御を行ないレベルの高い教育・研究・診療を継続しています。2024年には新しい教育・研究の場となるYU-MAIセンター(Yamagata University Faculty of Medicine Advanced Innovation Center)が、学生達の自主的な学びの場として整備されます。

本学の建学の精神は「人間性豊かな、考える医師の養成」です。このミッションに応えるべく全ての教職員が叡智の限りを尽くして責任感をもち邁進してまいります。

Greetings from Dean, Faculty of Medicine

Yamagata University Faculty of Medicine was established in 1973 and celebrated its 50th anniversary this September. Over the years, as the only medical teaching institution in Yamagata Prefecture, the Faculty has produced many doctors and nurses, with the result that its graduates now play a central role in many medical institutions in Yamagata Prefecture.

In addition, the Faculty has been involved in a variety of pioneering initiatives.

In the field of teaching, we were one of the first to introduce the Student Doctor System, which until last year was the standard designation, to our clinical training.

With regard to clinical training, the Faculty was a pioneer in introducing long-term teaching placements at local hospitals for student doctors ahead of other universities. Further, in the development of our graduates' careers as medical professionals, we provide a circular form of medical training that encompasses not only undergraduate training but also postgraduate training and this initiative has resulted in many of our graduates wishing to train in medical institutions and facilities within the prefecture.

In terms of research, we have been conducting cohort studies since the 2000s, and since being selected for the 21st Century COE Program, we have expanded the scale of our research to cover the whole of Yamagata Prefecture and are developing it as state-of-art research that includes genome information. The cohort studies are currently undergoing secondary research, and outcomes are being collected. Part of the Institute for Promotion of Medical Science Research, a new research organization in the Faculty of Medicine, will become the Institute of Well-Being, a university-wide organization, to further promote cross-disciplinary research.

With regard to clinical practice, the Faculty was among the first to introduce a Cancer Treatment Board (CTB) to facilitate wide-ranging discussion among multi-disciplinary medical professionals and has been providing high-quality cancer treatment. The Faculty has also been designated as a Cancer Genome Medicine Core Hospital, where more highly precise cancer treatment can be provided. Furthermore, we have introduced the first heavy ion radiotherapy equipment in the Tohoku/Hokkaido region and we are treating a greater number of patients than expected.

Even during the recent COVID 19 pandemic, we have continued to provide teaching, research, and medical treatment at a high level by conducting appropriate infection control. In 2024, the YU-MAI Center (Yamagata University Faculty of Medicine Advanced Innovation Center), a new venue for training and research, will be established as a place for students to study independently.

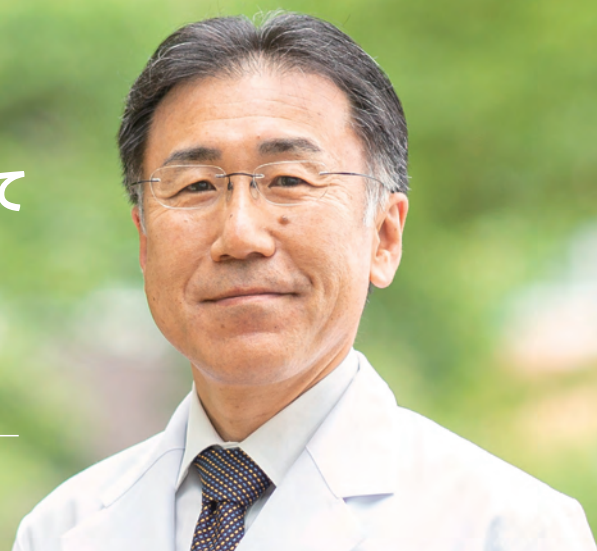
The Faculty's founding spirit is "Training of thinking doctors, rich in humanity." Rising to the challenge of this mission, our entire staff will continue to work unstintingly and with a sense of responsibility.

地域に開かれた病院を目指して

医学部附属病院長 土谷 順彦

Norihiko Tsuchiya

Director, Yamagata University Hospital



山形大学医学部附属病院は、教育・研究と臨床医学をつなぐ重要な拠点として、医学部の教育・研究に必要な機能を確保するとともに、山形県内唯一の特定機能病院として地域住民に高度な医療を提供してきました。

医学の進歩には、基礎研究と臨床研究のいずれもが重要な役割を担っています。大学病院では多くの臨床研究や治験が行われており、医療の最前線で研究と臨床を結びつけることで、医療の進歩と社会貢献に寄与しています。

なかでも、2021年に治療を開始した重粒子線治療は、山形大学が総力を挙げて推進している先端医療です。約2年間で1,000名以上の患者さんが当施設で治療を受け、有効かつ低侵襲な治療選択のひとつとして日本の医療に貢献しています。ロボット支援手術にも力を入れており、既に1,000名を超える患者さんに実施しています。2023年からは2台目の手術支援用ロボットを導入し、適応疾患を拡大しています。また、当院は全国で33施設のがんゲノム医療拠点病院のひとつに指定されており、パネル検査の結果についてエキスパートパネルと呼ばれる専門家会議を開催し、検査結果の医学的解釈と推奨される薬剤や臨床試験を検討することができます。このような様々な治療手段を用いた集学的ながん治療を検討する場として実施しているがんゲノム医療拠点病院のひとつに指定されており、パネル検査の結果についてエキスパートパネルと呼ばれる専門家会議を開催し、検査結果の医学的解釈と推奨される薬剤や臨床試験を検討することができます。このような様々な治療手段を用いた集学的ながん治療を検討する場として実施しているがんゲノム医療拠点病院のひとつに指定されており、パネル検査の結果についてエキスパートパネルと呼ばれる専門家会議を開催し、検査結果の医学的解釈と推奨される薬剤や臨床試験を検討することができます。このような様々な治療手段を用いた集学的ながん治療を検討する場として実施しているがんゲノム医療拠点病院のひとつに指定されており、パネル検査の結果についてエキスパートパネルと呼ばれる専門家会議を開催し、検査結果の医学的解釈と推奨される薬剤や臨床試験を検討することができます。

当院では、がん治療以外にも一般的な疾患から高度な医療が必要な疾患まで様々な患者さんに対応しています。地域医療の最後の砦としての機能を果たすと共に、地域に開かれ、地域に愛される病院を目指して、職員が一丸となり取り組んでいます。

Aiming to be a Hospital Open to the Community

Yamagata University Hospital, as an important center that connects education and research with clinical medicine, ensures the functions necessary for education and research for a medical school, and provides advanced medical treatment to local residents as Yamagata Prefecture's only advanced treatment hospital.

Both basic research and clinical research play an important role in the advancement of medicine. Extensive clinical research and clinical trials are conducted at the University Hospital, and by linking research and clinical practice at the forefront of medical care, we contribute to the advancement of medical treatment as well as to society.

In particular, heavy-ion radiotherapy, which began in 2021, is state-of-the-art medical treatment that Yamagata University is making an all-out effort to promote. More than 1,000 patients have received treatment at our facility over the last two years, and we continue to contribute to Japanese medicine as one of the effective and minimally invasive treatment options. We are also focusing our efforts on robot-assisted surgery, and have already performed more than 1,000 patient surgeries. In 2023, we introduced a second surgical robot and have expanded the range of cases that can be effectively treated by this technology. In addition, our hospital is designated as one of 33 Cancer Genome Medicine Core Hospitals in Japan, and we hold expert meetings called expert panels on the results of panel testing, where medical interpretations of test results and recommended drugs and clinical trials can be discussed. The Cancer Treatment Board, which serves as a forum for reviewing multidisciplinary cancer treatments using such various treatment methods, brings together the opinions of experts from a wide range of fields to propose the best medical care for patients.

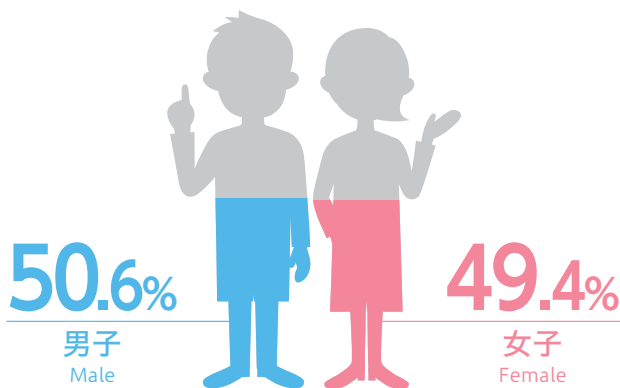
In addition to cancer treatment, our hospital treats a wide range of patients with a variety of conditions, from general illnesses to those requiring advanced medical treatment. The entire staff works together as one to fulfill the function as the last stronghold of regional medical care while aiming to be a hospital that is open and admired by the community.

数字で見る医学部・医学部附属病院

The Faculty of Medicine and University Hospital in numbers

■ 医学部 Faculty of Medicine

男女比
Student gender ratio



学部・大学院 合計 **1,122**名
(令和5年4月1日現在)

Total students undergraduate and graduate school 1,153
(as of April 1, 2023)

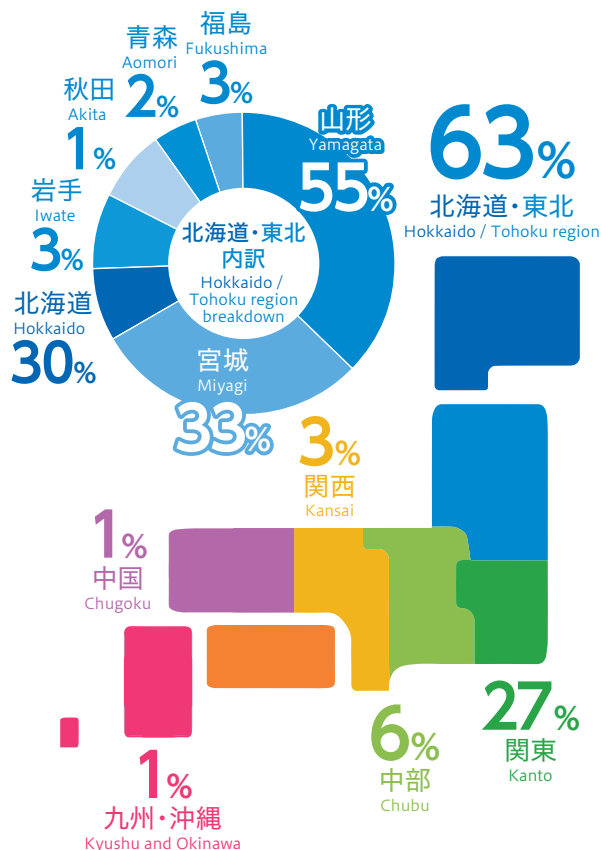
医学科ガイド
Guide to Department of Medicine



看護学科ガイド
Guide to Department of Nursing



出身地
Where our students come from



※詳細は資料編 学生 (P13) 参照

*For details, please refer to "Students" in the reference section (p13).

■ 医学部附属病院 (令和4年度) University Hospital (as of 2022)



● 標榜診療科数
Number of clinical divisions

25 診療科



● 病床数
Number of beds

637 床



● 手術件数
Number of surgical procedures

5,810 件



● 一日平均外来患者数
Average outpatients per day

1,297.6 人



● 一日平均入院患者数
Average inpatients per day

493.5 人

※詳細は資料編 病院統計 (P13) 参照

* For details, please refer to "Hospital Statistics" in the reference section (p13).

大学院医学系研究科・医学部

Yamagata University Graduate School of Medical Science and Faculty of Medicine

世界の医学・医療を担い、 世界に飛躍する人材を育成する山形大学医学部

The Yamagata University Faculty of Medicine produces skilled professionals who are ready to contribute to medical science and medical care all over the world.

あゆみ

History

山形大学医学部は、一県一医科大学構想の第一期校の一つとして(その他;旭川、愛媛)1973年に創設されました。経緯は、昭和43年12月13日山形県に山形大学医学部設立準備委員会が設置され、山形県知事(安孫子藤吉)から山形大学長(廣根徳太郎)宛に医学部設置についての協力の文書が提出されたところから始まりました。昭和47年5月6日山形大学医学部設置連絡会議(山形大学、山形県及び山形市)が設置され、同年7月1日山形大学評議会にて山形大学教授(医学部長予定者)に勲二等旭日重光章受章者、東北大学名誉教授(秋田脳疾患研究所長)中村 隆先生が任用されることが決定し、引き続き同年7月28日同評議会で新潟大学教授一柳邦男先生の山形大学教授(附属病院長予定者)任用を決定し、医学部教授の選考が始まりました。昭和48年9月29日国立学校設置法を一部改正する法律(昭和48年法律103号)の公布施行により、山形大学医学部が設置されました。従って、山形大学医学部は山形県、山形市が山形大学に要請し、日本の医学、医療を担う若者を育む精神で一致し開校したといえます。当然山形県、山形市も山形県の医療を山形大学医学部に頼り、山形大学医学部にも責任が生じたといえます。

国立大学法人法(平成15年7月16日法律第108号)の公布施行により、平成16年4月1日に国立大学法人山形大学へと組織を変えました。現在の教授陣は、ある分野では旧帝大以上の医学研究、臨床を行い、各自が特徴があり、各分野でのオピニオンリーダーとして活躍するという、創立期とは全く異なる意識で世界に通じる医療人の育成を行っております。



Yamagata University Faculty of Medicine was established in 1973 as one of the first schools established under the plan of one medical college in each prefecture (including ones in Asahikawa and Ehime) . The history of this faculty began when the committee for preparation of Yamagata University Faculty of Medicine was established in Yamagata Prefecture on Dec. 13, 1968 and a document to offer cooperation to establishment of the faculty of medicine was submitted to the President of Yamagata University (Mr. Tokutaro Hirone) by the Governor of Yamagata Prefecture (Mr. Tokichi Abiko) . The liaison conference for establishing Yamagata University Faculty of Medicine (among Yamagata University, Yamagata Prefecture, and Yamagata City) was assembled on May 6, 1972 and on July 1 of the same year, it was decided at the Yamagata University council to appoint Dr. Takashi Nakamura, a recipient of Order of the Rising Sun, Gold and Silver Star, a professor emeritus at Tohoku University (Director of the Akita Cerebrovascular Research Institute) as a professor of Yamagata University (as the planned dean of the Faculty of Medicine) ; subsequently on July 28, it was decided at the same council to appoint Dr. Kunio Ichiyanagi, a professor of Niigata University, as a professor of Yamagata University (planned director of the Yamagata University hospital) and then selection of professors of the Faculty of Medicine was started. As the law to amend part of the National School Establishment Law (1973 Law 103) was enforced on Sept. 29, 1973, Yamagata University Faculty of Medicine was established. Therefore, it can be said that Yamagata University Faculty of Medicine was opened because Yamagata Prefecture and Yamagata City called for establishment of it in Yamagata University and these three parties agreed on the spirit of bringing up youths to bear Japanese medicine and medical care. Naturally, Yamagata Prefecture and Yamagata City came to rely on Yamagata University Faculty of Medicine about medical care of Yamagata, so it can be said that responsibility occurred on the side of the Yamagata University Faculty of Medicine also.

With the enforcement of the National University Corporation Law (Law No. 108 on July16, 2003) , the university was reorganized into Yamagata University, a National University Corporation, on Apr. 1, 2004. Our current professors are conducting medical studies and clinical practices that are above the level of former imperial universities in some fields and acting as opinion leaders in various fields by showing their individual characteristics, so they are now engaged in upbringing of world-class medical persons with the consciousness that is totally different from that in the foundation period.

山形大学医学部の沿革

HISTORY OF THE YAMAGATA UNIVERSITY FACULTY OF MEDICINE

- 1968 12.13 山形県に山形大学医学部設立準備委員会が設置された。
Committee on Establishment of Medical School organized in Yamagata Prefecture Government.
- 1971 6.18 評議会において山形大学医学部の設置を推進することを決定した。
Promotion plan for Medical School approved by Yamagata University Council.
- 1972 8.1 山形大学医学部創設準備室を設置した。
Executive Office for Establishing Yamagata University School of Medicine started.
- 1973 9.29 国立学校設置法の一部を改正する法律(昭和48年法律第103号)の公布、施行により、医学部が設置された。
Yamagata University Faculty of Medicine founded by law.
- 1976 5.10 山形大学医学部附属病院が設置された。
Yamagata University Hospital established.
医学部及び附属病院の事務を併せて処理する事務部として、医学部事務部が置かれた。
Administration Office inclusive of Faculty of Medicine and Hospital established.
- 1976 5.14 第1回医学部慰霊祭及び医学部慰霊塔除幕式を挙行了した。
First Memorial Service for donors of cadaver held.
- 1976 10.5 医学部及び医学部附属病院竣工記念式典を挙行了した。
Opening Ceremony of Faculty of Medicine and Hospital held.
- 1976 10.25 医学部附属病院の診療を開始した。
Outpatient Service started in University Hospital.
- 1976 11.8 医学部附属病院の入院患者受入れを開始した。
Admission Service started in University Hospital.
- 1978 4.1 山形大学附属図書館医学部分館が設置された。
Yamagata University Medical Library established.
- 1979 3.20 昭和53年度(第1回)医学部卒業式を挙行了した。
First Graduation Ceremony held.
- 1979 4.1 山形大学大学院医学研究科(博士課程)が設置された。
Yamagata University Graduate Faculty of Medicine established.
- 1979 4.26 昭和54年度(第1回)山形大学大学院医学研究科入学式を挙行了した。
First Entrance Ceremony of Yamagata University Graduate Faculty of Medicine held.
- 1980 4.1 山形大学医学部附属動物実験施設が設置された。
Animal Center established.
- 1983 1.4 医事業務の電算化を開始した。
Computerization of Hospital Management started.
- 1983 3.23 昭和57年度(第1回)山形大学大学院医学研究科学位記授与式を挙行了した。
First Conferment of Doctorate in Medical Sciences held.
- 1983 4.1 山形大学医学部附属実験実習機器センターが設置された。
Central Laboratory for Research and Education established.
- 1983 9.24 山形大学医学部創設十周年記念式典を挙行了した。
Tenth Anniversary of Yamagata University Faculty of Medicine celebrated.
- 1985 11.11 実験動物慰霊碑除幕式を挙行了した。
Memorial monument for laboratory animals unveiled.
- 1988 5.28 山形大学附属図書館医学部分館創設十周年記念式典を挙行了した。
Tenth Anniversary of Yamagata University Medical Library celebrated.
- 1993 4.1 医学部看護学科が設置された。
Department of Nursing established.
寄附講座「細胞情報解析学(山之内講座)」が設置された。
Department of Cell Biology and Signaling by two funds of Yamanouchi pharmaceutical Company and Yamagata Technopolis Foundation started.
- 1993 4.26 平成5年度(第1回)医学部看護学科入学式を挙行了した。
First Entrance Ceremony of Department of Nursing held.
- 1993 11.6 山形大学医学部創設二十周年記念式典を挙行了した。
Twentieth Anniversary of Yamagata University Faculty of Medicine.
- 1997 3.25 平成8年度(第1回)医学部看護学科卒業式を挙行了した。
First Graduation Ceremony of Department of Nursing held.
- 1997 4.1 山形大学大学院医学研究科の名称が山形大学大学院医学系研究科に変更された。山形大学大学院医学系研究科に看護学専攻(修士課程)が設置された。
The name of the Yamagata University Graduate School of Medicine was changed to the Yamagata University Graduate School of Medical Science. The nursing program(master's level) was established within the Yamagata University Graduate School of Medical Science.
- 1997 4.24 平成9年度(第1回)山形大学大学院医学系研究科看護学専攻入学式を挙行了した。
FY 1997: Enrollment ceremony for the first nursing students in the Yamagata University Graduate School of Medical Science.
- 1999 3.25 平成10年度(第1回)山形大学大学院医学系研究科看護学専攻学位記授与式を挙行了した。
FY 1998: Graduation ceremony for the first nursing master's degree recipients of the Yamagata University Graduate School of Medical Science.
- 2003 7.17 文部科学省「21世紀COEプログラム」に採択。拠点プログラム名称「地域特性を生かした分子疫学研究」
Adopted as a COE program for the 21st century. Base program name: "Molecular Epidemiological Study Utilizing Regional Characteristics"
- 2003 11.15 山形大学医学部創設三十周年記念式典を挙行了した。
Thirtieth Anniversary of Yamagata University Faculty of Medicine.
- 2004 4.1 山形大学大学院医学系研究科生命環境医学専攻(博士課程、前期・後期課程)を設置した。
The environmental and life science program (doctoral program and master's program) of the Yamagata University Graduate School of Medical Science was established.
- 2005 4.1 医学部がんセンターが設置された。
The Cancer Center, Yamagata University, Faculty of Medicine, was established.
- 2007 4.1 山形大学大学院医学系研究科看護学専攻(博士課程、前期・後期課程)を設置した。
The nursing program (doctoral program and master's program) of the Yamagata University Graduate School of Medical Science was established.
- 2008 6.18 文部科学省「グローバルCOEプログラム」に採択。拠点プログラム名称「分子疫学の国際教育研究ネットワークの構築」
Adopted as a global COE program. Base program name: "Formation of an international network for education and research of molecular epidemiology"
- 2009 1.19 スチューデントドクター制度を全国に先駆けて導入
Student Doctor system was introduced for the first time in Japan.
- 2010 3.25 平成21年度(第1回)山形大学大学院医学系研究科看護学専攻博士後期課程学位記授与式を挙行了した。
FY 2009: Graduation ceremony for the first nursing doctoral degree recipients of the Yamagata University Graduate School of Medical Science.
- 2010 4.1 寄附講座「地域医療システム講座(山形県)」が設置された。
The course on regional medical systems in Yamagata Prefecture, an endowed chair, was established.
- 2010 8.23 スチューデントナース制度を全国に先駆けて導入
Student Nurse system was introduced for the first time in Japan.
- 2012 4.1 山形大学医学部附属実験実習機器センターと山形大学医学部情報基盤センターを統合し、山形大学医学部教育研究支援センターを設置した。
The experimental and training equipment center of the Yamagata University Faculty of Medicine was integrated with the information technology Center of the Yamagata University Faculty of Medicine, and the education and research support center of the Yamagata University Faculty of Medicine was established.
- 2013 4.1 山形大学医学部メディカルサイエンス推進研究所が設置された。
The Institute for Promotion of Medical Science Research of the Yamagata University Faculty of Medicine was established.
- 2013 11.25 山形大学医学部創設四十周年並びに看護学科設立二十周年記念式典を挙行了した。
The 40th anniversary of the founding of the Yamagata University Faculty of Medicine and the 20th anniversary of the establishment of the nursing program were celebrated.
- 2014 1.1 附属動物実験施設、教育研究支援センター、RIセンター及び遺伝子実験施設がメディカルサイエンス推進研究所に包括された。
The adjunct animal experimental facility, the education and research support center, the RI center, and the genetic research facilities were incorporated into the Institute for Promotion of Medical Science Research.
- 2014 4.1 寄附講座「地域医療人キャリアアップ推進講座(山形県)」が設置された。
The course on career advancement for regional medical professionals in Yamagata Prefecture, an endowed chair, was established.
- 2015 3.9 山形大学医学部がん研究センター開所式を挙行了した。センター内に石坂公成博士足跡記録展示場が開設された。
The opening ceremony of the Cancer Research Center was held. Dr. Kimishige Ishizaka's achievement exhibition hall was opened in the center.
- 2015 4.1 寄附講座「先進がん医学(日新製薬)講座」が設置された。
The course on advanced medical treatment of cancer, a chair endowed by Nissin Pharmaceuticals, was established.
- 2016 4.1 寄附講座「最先端医療創生・地域の医療人育成推進講座(山形県)」が設置された。
The course on promoting the creation of state-of-the-art medical treatments and development of regional medical professionals in Yamagata Prefecture, an endowed chair, was established.
- 2017 4.1 山形大学大学院医学系研究科先進的医学専攻(博士課程、前期・後期課程)を設置した。
The advanced medical science program (doctoral program and master's program) of the Yamagata University Graduate School of Medical Science was established.
- 2019 1.1 寄附講座「先進不整脈治療学講座」が設置された。
The course on State-of-the-Art Arrhythmia Treatment, an endowed chair, was established.
- 2019 2.1 寄附講座「先進心血管治療学講座」が設置された。
The course on State-of-the-Art Cardiovascular Therapy, an endowed chair, was established.
- 2019 9.19 山形大学医学部附属病院が厚生労働省「がんゲノム医療拠点病院」に指定された。
Yamagata University Hospital was designated as "Cancer Genome Medical Center Hospital" by the Ministry of Health, Labor and Welfare.
- 2020 12.14 山形大学医学部東日本重粒子センター開所式を挙行了した。
The opening ceremony of The East Japan Heavy Ion Center, Faculty of Medicine, Yamagata University was held.



山形大学医学部

Yamagata University Faculty of Medicine

<https://www2.id.yamagata-u.ac.jp/>



山形大学医学部等の取り組みについては、
各組織のホームページをご覧ください。

山形大学医学部 看護学科

School of Nursing,
Yamagata University Faculty of Medicine

<https://yume-n.jp/>



山形大学医学部 がんセンター

Cancer Center,
Yamagata University Faculty of Medicine

<https://www.id.yamagata-u.ac.jp/cancer-center/>



山形大学医学部 東日本重粒子センター

East Japan Heavy Ion Center, Faculty of Medicine,
Yamagata University

<https://www.id.yamagata-u.ac.jp/nhpb/>



山形大学医学部 総合医学教育センター

General Medical Education Center,
Yamagata University Faculty of Medicine

https://www.id.yamagata-u.ac.jp/yufm_gmec/



山形大学医学部 メディカルサイエンス推進研究所

Institute for Promotion of Medical Science Research,
Yamagata University Faculty of Medicine

<https://www.id.yamagata-u.ac.jp/IPMSR/>



山形大学医学部 メディカルスキルアップラボラトリー

Medical skill up Laboratory,
Yamagata University Faculty of Medicine

<https://www.id.yamagata-u.ac.jp/yufmmsl/>



医学部附属病院

Yamagata University Hospital

患者中心の最高水準の医療を提供

Providing the Highest Level of Patient-Centered Medical Care

あゆみ

History

山形大学医学部の設置に平行して1975年(昭和50年)4月1日に山形大学医学部附属病院創設準備室が設置され、室長は柳邦男名誉教授(初代病院長予定者)でした。同年6月4日には山形大学医学部附属病院創設準備委員会が設置されました。1976年(昭和51年)3月10日に医療法による山形大学医学部附属病院の開設が田中正巳厚生大臣によって承認されました。そして同年5月10日に山形大学医学部附属病院が設置されました。同年10月5日に山形大学医学部、山形大学医学部附属病院の竣工記念式典が挙行され、10月25日に診療を開始し、11月8日より入院患者受け入れを始めました。15診療科、病床数320床で開院しましたが、1978年(昭和53年)3月13日に2診療科が診療を開始し、444床となりました。そして、救急医療の充実を目指して救急部が平成11年に設置され、その活動の第一歩を踏み出しました(医学科の項目に詳しく述べられています)。平成14年に嘉山孝正名誉教授(元医学部長)が病院長に就任し、新しいコンセプトをうちだして大学病院改革に着手しました。このコンセプトとは各診療科では世界レベルの医療を提供しつつ、診療科が患者のために協力しあう体制をつくることです。いわゆる診療科間の壁を取り払うというものです。この方針に基づいて平成18年度には放射線科が放射線診断科と放射線治療科の2診療科として改組、高次脳機能科(平成19年)、腫瘍内科(平成19年)を設置し、高度で分かりやすい医療を提供しました。また、医学部のがんセンターの一部として病院にがん臨床センター(平成19年)を設置、さらに多くの疾患別診療センターを設置していることなどがその具体例です。このような卓越した構想を基に嘉山病院長(当時)の申請した今後のより高度な診療を推進するための病院再整備計画が平成16年度国立大学法人化後、初めての再整備として文部科学省に認められ、新病棟の建築と既存の病棟の大改修を含めた病院の再整備が平成17年度から開始され、平成20年度新南病棟が完成しました。平成22年度に病棟の改修が完了し、現在は637床で診療を行っています。平成27年度には、外来棟・中央診療棟の改修が完了しました。

An office to prepare for the founding of the Yamagata University Hospital was created on April 1, 1975 in conjunction with the establishment of the Yamagata University Faculty of Medicine. This office was headed by Professor Emeritus Kunio Ichiyangi, who was to become the first hospital director. On June 4, 1975, a committee was launched to prepare for the founding of the Yamagata University Hospital. On March 10, 1976, the opening of Yamagata University Hospital was approved by Masami Tanaka, Minister of Health and Welfare, under the Medical Service Law. Yamagata University Hospital was established on May 10, 1976. A ceremony was held on October 5, 1976 to commemorate the completion of the Yamagata University Faculty of Medicine and Yamagata University Hospital, and outpatient care began on October 25, with the first inpatients admitted on November 8. When the hospital opened, it had 15 departments and 320 patient beds. By March 13, 1978, two more departments had begun seeing patients, and there were 444 beds. To improve urgent medical care, an emergency department was established in 1999 and took the first steps of operation (described in detail in the section on the department of medicine). In 2002, Professor Emeritus Takamasa Kayama (former dean of the Faculty of Medicine) became hospital director and began implementing reforms in the University Hospital based on a new approach. This approach was the creation of a cooperative framework among medical departments for the sake of the patient, while providing world-class medical care in each department. This meant removing the barriers that kept medical departments separate. Based on this policy, the radiology department was reorganized in FY 2006 into two new departments, the diagnostic radiology department and the radiation therapy department; and the higher brain function department and the oncology department were established in 2007, providing advanced and understandable medical care. The clinical cancer center was established in 2007 as part of the cancer center of the Faculty of Medicine, as more disease-specific medical care centers were established under this approach. Then hospital director Takamasa Kayama had applied for approval of the hospital redevelopment plan under this visionary initiative in order to promote more advanced medical care in the future, and the plan was the first to be approved by the Ministry of Education, Culture, Sports, Science and Technology after the incorporation of national universities in FY 2004. Redevelopment of the hospital began in FY 2005, including construction of a new ward and major renovation of an existing ward, and the new South Ward was completed in FY 2008. Ward renovation was completed in FY 2010, increasing the number of beds to 637. Renovation of the outpatient ward and the central hospital building was completed in FY 2015.

附属病院の活動について：理念、目指す医療

Philosophy and Medical Aims of the University Hospital's Activities

山形大学医学部附属病院は人間性豊かな信頼の医療を理念として、患者さんに分かりやすく掲げています。

要約すると、患者さんとの良好な信頼関係を築き、世界最高水準の医療を提供することを患者さんに約束していることになりま。これを実現するためには、構成員は常に先端医療を勉強し、自らもその推進のために情報を発信するようにすること、患者さんのためにおもった診療であることを確認すること、その努力が患者さんに正しく伝えられるように常に工夫し、努力すること、そして、このような活動が社会に正しく受け入れられるように常に正しい情報を発信していくことを具体的に行っています。

The philosophy of Yamagata University Hospital is to provide reliable medical care with a personal, caring approach, expressed in a way that is easily understandable for patients.

In short, the hospital is committed to building good relationships of trust with patients and providing patients with world-class medical care. Specifically, in order to achieve this, members will consistently remain abreast of state-of-the-art medical care, participate in the advancement of medical care through the sharing of information, make sure patients receive the medical care that is best for them, endeavor to accurately communicate these efforts to patients, and provide correct information to ensure that the hospital's activities are properly understood by the general public.

山形大学医学部附属病院の理念

Philosophy of Yamagata University Hospital

1. 診療科間の垣根を取り払い、病院全体として適切な医療を提供します。
Remove barriers between clinical divisions and provide the best treatment throughout the entire hospital.
2. 情報開示に努め、社会に開かれた病院を目指します。
Strive to develop good information disclosure and become a hospital that is open to society.
3. 個々の患者さんに適した先進医療の開発・導入に努めます。
Strive to develop and introduce state-of-the-art medical treatment best suited to each patient.
4. 厳しい倫理観を持った創造的な医療人を育成します。
Foster the development of medical professionals with the highest ethical standards.



山形大学医学部附属病院

Yamagata University Hospital

<https://www1.id.yamagata-u.ac.jp/MIDINFO/>



山形大学医学部附属病院 卒後臨床研修センター

Postgraduate Clinical Training Center, Yamagata University Hospital

<https://www.id.yamagata-u.ac.jp/kenshu/>



山形大学医学部附属病院 看護部

Division of Nursing, Yamagata University Hospital

<https://www.id.yamagata-u.ac.jp/yuhnurse/>



山形大学医学部附属病院 難病診療連携センター

Intractable disease medical cooperation center, Yamagata University Hospital

<https://yamagata-med.center/>



蔵王協議会

ZAO Conference

<https://www1.id.yamagata-u.ac.jp/MIDINFO/zaokyogikai/>



山形大学 関連病院会

Hospital Association of Yamagata University

<https://www.id.yamagata-u.ac.jp/kbk/>



医療的ケア児等支援センター

Yamagata Support Center for Children with medical care needs

<https://yamagata-kodomo.center/>



山形大学医学部附属病院等の取り組みについては、各組織のホームページをご覧ください。

機 構 図

ORGANIZATIONAL CHART



解剖学第一(形態構造医学)講座 Department of Anatomy I (Anatomy and Structural Science)、解剖学第二(組織細胞生物学)講座 Department of Anatomy II (Anatomy and Cell Biology)、生理学講座 Department of Physiology、薬理学講座 Department of Pharmacology、感染症学講座 Department of Infectious Diseases、腫瘍分子医学講座 Department of Molecular Cancer Science、免疫学講座 Department of Immunology、法医学講座 Department of Forensic Medicine、分子病態学講座 Department of Molecular Patho-Biochemistry and Patho-Biology、内科学第一講座 Department of Internal Medicine I (循環器内科学分野 Division of Cardiology、呼吸器内科学分野 Division of Pulmonology、腎臓内科学分野 Division of Nephrology)、内科学第二講座 Department of Internal Medicine II (消化器内科学分野 Division of Gastroenterology、臨床腫瘍学分野 Division of Clinical Oncology)、内科学第三講座 Department of Internal Medicine III (神経学分野 Division of Neurology and Clinical Neuroscience)、糖尿病・内分泌代謝学分野 Division of Endocrinology, Metabolism and Diabetology、血液・細胞治療内科学分野 Division of Hematology and Cell Therapy)、精神医学講座 Department of Psychiatry、小児科学講座 Department of Pediatrics、外科学第一講座 Department of Surgery I (消化器外科学分野 Division of Gastroenterological Surgery、乳腺甲状腺外科学分野 Division of Breast and Thyroid Surgery、一般外科学分野 Division of General Surgery)、外科学第二講座 Department of Surgery II (心臓血管外科学分野 Division of Cardiovascular Surgery、呼吸器外科学分野 Division of Thoracic Surgery、小児外科学分野 Division of Pediatric Surgery)、脳神経外科学講座 Department of Neurosurgery、整形外科学講座 Department of Orthopaedic Surgery、皮膚科学講座 Department of Dermatology、腎泌尿器外科学講座 Department of Urology、眼科学講座 Department of Ophthalmology and Visual Sciences、耳鼻咽喉・頭頸部外科学講座 Department of Otolaryngology, Head and Neck Surgery、放射線医学講座 Department of Radiology (放射線診断学分野 Division of Diagnostic Radiology、放射線腫瘍学分野 Division of Radiation Oncology)、産科婦人科学講座 Department of Obstetrics and Gynecology、麻酔科学講座 Department of Anesthesiology、歯科口腔・形成外科学講座 Department of Dentistry, Oral and Maxillofacial-Plastic and Reconstructive Surgery、救急医学講座 Department of Emergency and Critical Care Medicine、病理診断学講座 Department of Pathological Diagnostics、東北未来がん医療学講座 Department of Regional Cancer Network、医薬品医療機器評価学講座 Department of Pharmaceutical and Medical Device Regulatory Science、医学教育学講座 Department of Medical Education

重粒子線医学講座 Department of Heavy particle Medical Science、生化学・分子生物学講座 Department of Biochemistry and Molecular Biology、遺伝情報解析学講座 Department of Functional Genomics、公衆衛生学・衛生学講座 Department of Public Health and Hygiene、医療政策学講座 Department of Health Policy Science、創薬科学講座 Department of Pharmaceutical Sciences、生命情報工学講座 Department of Biomedical Information Engineering

基礎看護学分野 Division of Fundamental Nursing、臨床看護学分野 Division of Clinical Nursing、地域看護学分野 Division of Community Health and Home Health Nursing

(省略)

(省略)

第一内科(S51) Internal Medicine I、第二内科(S51) Internal Medicine II、第三内科(S52) Internal Medicine III、小児科(S51) Pediatrics、精神科(S51) Psychiatry、皮膚科(S51) Dermatology、放射線診断科(H18) Diagnostic Radiology、放射線治療科(H18) Therapeutic Radiology、第一外科(S51) Surgery I、第二外科(S51) Surgery II、脳神経外科(S52) Neurosurgery、整形外科(S51) Orthopaedic Surgery、産科婦人科(S51) Obstetrics and Gynecology、眼科(S51) Ophthalmology、耳鼻咽喉科(S51) Otorhinolaryngology、泌尿器科(S51) Urology、麻酔科(S51) Anesthesia、歯科口腔外科(H21) Dentistry and Oral Surgery、形成外科(H30) Plastic and Reconstructive Surgery、救急科(H19) Emergency Medicine、高次脳機能科(H19) Behavioral and Cognitive Neurology、腫瘍内科(H19) Medical Oncology、病理診断科(H23) Diagnostic Pathology、疼痛緩和内科(H25) Pain Clinic and Palliative Medicine、リハビリテーション科(H27) Rehabilitation Division

検査部(S51) Clinical Laboratory、手術部(S51) Operating Suite、放射線部(S51) Diagnostic Radiology & Radiation Center、材料部(S51) Central Supply

輸血・細胞治療部(H25) Blood Transfusion and Cellular Therapy Department、医療情報部(H12) Division of Medical Informatics、リハビリテーション部(H10) Rehabilitation Center、分娩部(S51) Delivery Center、高度集中治療センター(HCU, ICU)(H26) Advanced Critical Care Center(HCU and ICU)、新生児集中治療室(H21) Neonatal Intensive Care Unit、救急部(H3) Emergency Care Unit、病理部(H12) Division of Clinical Pathology、光学医療診療部(H13) Division of Endoscopy、透析室(S52) Dialysis Center、臨床研究管理センター(H27) Clinical Research Management Center、地域医療連携センター(H13) Center for Community Medical Care、臨床工学部(MEセンター)(H14) Department of Clinical Engineering/ ME(Medical Equipment) Center、予防医療部(H16) Preventive Medicine Department、疼痛緩和医療部(H25) Division of Pain Clinic and Palliative Medicine

遺伝カウンセリング室(H14) Genetic Counseling Unit

職員

STAFF

1 役員 Faculty and Administrative Officers

医学部	Faculty of Medicine
医学部長(兼) Dean (医学系研究科長)(兼) (Dean, Graduate School of Medical Science) 副学部長(兼) Vice Dean	上野 義之 Ueno, Yoshiyuki 上野 義之 Ueno, Yoshiyuki 鈴木 民夫 Suzuki, Tamio 後藤 薫 Goto, Kaoru 今田 恒夫 Konta, Tsuneco 太田 康之 Ota, Yasuyuki 土谷 順彦 Tsuchiya, Norihiko 中島 修 Nakajima, Osamu 永瀬 智 Nagase, Satoru 齋藤 貴史 Saito, Takafumi

大学院医学系研究科医学専攻 Graduate School of Medical Science Major of Medicine

基礎講座	Department of Basic Sciences
解剖学第一(形態構造医学)講座 Department of Anatomy and Structural Science	教授(兼) 上野 義之 Prof. Ueno, Yoshiyuki
解剖学第二(組織細胞生物学)講座 Department of Anatomy and Cell Biology	教授 後藤 薫 Prof. Goto, Kaoru
生理学講座 Department of Physiology	教授 藤井 聡 Prof. Fujii, Satoshi
薬理学講座 Department of Pharmacology	教授 小原 祐太郎 Prof. Obara, Yutaro
感染症学講座 Department of Infectious Diseases	教授 濱本 洋 Prof. Hamamoto, Hiroshi
腫瘍分子医学講座 Department of Molecular Cancer Science	教授 北中 千史 Prof. Kitataka, Chifumi
免疫学講座 Department of Immunology	教授 浅尾 裕信 Prof. Asao, Hironobu
法医学講座 Department of Forensic Medicine	教授 山崎 健太郎 Prof. Yamazaki, Kentaro
分子病態学講座 Department of Molecular Patho-Biochemistry and Patho-Biology	教授(兼) 上野 義之 Prof. Ueno, Yoshiyuki

臨床講座	Department of Clinical Sciences
内科学第一(循環・呼吸・腎臓内科学分野)講座 Department of Internal Medicine I (Division of Cardiology, Pulmonology, and Nephrology)	教授 渡辺 昌文 Prof. Watanabe, Masafumi
内科学第二(消化器内科学分野)講座 Department of Internal Medicine II (Division of Gastroenterology)	教授 上野 義之 Prof. Ueno, Yoshiyuki
内科学第二(臨床腫瘍学分野)講座 Department of Internal Medicine II (Division of Clinical Oncology)	教授 吉岡 孝志 Prof. Yoshioka, Takashi
内科学第三(神経学分野)講座 Department of Internal Medicine III (Division of Neurology and Clinical Neuroscience)	教授 太田 康之 Prof. Ota, Yasuyuki
内科学第三(糖尿病・内分泌代謝学分野)講座 Department of Internal Medicine III (Division of Endocrinology, Metabolism and Diabetology)	教授(兼) 太田 康之 Prof. Ota, Yasuyuki
内科学第三(血液・細胞治療内科学分野)講座 Department of Internal Medicine III (Division of Hematology and Cell Therapy)	教授(兼) 太田 康之 Prof. Ota, Yasuyuki
精神医学講座 Department of Psychiatry	教授 鈴木 昭仁 Prof. Suzuki, Akihito
小児科学講座 Department of Pediatrics	教授 三井 哲夫 Prof. Mitsui, Tetsuo
外科学第一(消化器・乳腺甲状腺・一般外科学分野)講座 Department of Surgery I (Division of Gastroenterological, Breast and Thyroid, General Surgery)	教授 元井 冬彦 Prof. Motoi, Fuyuhiko
外科学第二(心臓血管・呼吸器・小児外科学分野)講座 Department of Surgery II (Division of Cardiovascular, Thoracic and Pediatric Surgery)	教授 内田 徹 Prof. Uchida, Tetsuro
脳神経外科学講座 Department of Neurosurgery	教授 園田 順彦 Prof. Sonoda, Yukihiro
整形外科講座 Department of Orthopaedic Surgery	教授 高木 理彰 Prof. Takagi, Michiaki
皮膚科学講座 Department of Dermatology	教授 鈴木 民夫 Prof. Suzuki, Tamio
腎泌尿器外科学講座 Department of Urology	教授 土谷 順彦 Prof. Tsuchiya, Norihiko
眼科学講座 Department of Ophthalmology and Visual Sciences	教授 榎本 昌彦 Prof. Enomoto, Masahiko
耳鼻咽喉・頭頸部外科学講座 Department of Otolaryngology, Head and Neck Surgery	教授(兼) 上野 義之 Prof. Ueno, Yoshiyuki
放射線医学(放射線診断学分野)講座 Department of Radiology (Division of Diagnostic Radiology)	教授 鹿戸 将史 Prof. Kanoto, Masafumi
放射線医学(放射線腫瘍学分野)講座 Department of Radiology (Division of Radiation Oncology)	教授(兼) 上野 義之 Prof. Ueno, Yoshiyuki
産科婦人科学講座 Department of Obstetrics and Gynecology	教授 永瀬 智 Prof. Nagase, Satoru
麻酔科学講座 Department of Anesthesiology	教授(兼) 上野 義之 Prof. Ueno, Yoshiyuki
歯科口腔・形成外科学講座 Department of Dentistry, Oral and Maxillofacial/Plastic and Reconstructive Surgery	教授 飯野 光喜 Prof. Iino, Mitsuyoshi
救急医学講座 Department of Emergency and Critical Care Medicine	教授(兼) 上野 義之 Prof. Ueno, Yoshiyuki
病理診断学講座 Department of Pathological Diagnostics	教授 二口 充 Prof. Futakuchi, Mitsuru
東北未来がん医療学講座 Department of Regional Cancer Network	教授(兼) 上野 義之 Prof. Ueno, Yoshiyuki
医薬品医療機器評価学講座 Department of Pharmaceutical and Medical Device Regulatory Science	教授(兼) 村上 正泰 Prof. Murakami, Masayasu
医学教育学講座 Department of Medical Education	教授 佐藤 慎哉 Prof. Sato, Shinya

大学院医学系研究科先進的医科学専攻 Graduate School of Medical Science Major of Innovative Medical Science Research

重粒子線医学講座 Department of Heavy Particle Medical Science	教授 岩井 岳夫 Prof. Iwai, Takeo
生化学・分子生物学講座 Department of Biochemistry and Molecular Biology	教授 藤井 順逸 Prof. Fujii, Junichi
遺伝子情報解析学講座 Department of Functional Genomics	教授 中島 修 Prof. Nakajima, Osamu
公衆衛生学・衛生学講座 Department of Public Health and Hygiene	教授 今田 恒夫 Prof. Konta, Tsuneco
医療政策学講座 Department of Health Policy Science	教授 村上 正泰 Prof. Murakami, Masayasu
創薬科学講座 Department of Pharmaceutical Sciences	教授 山口 浩明 Prof. Yamaguchi, Hiroaki
生命情報工学講座 Department of Biomedical Information Engineering	教授(兼) 上野 義之 Prof. Ueno, Yoshiyuki

大学院医学系研究科看護学専攻 Graduate School of Medical Science Major of Nursing

基礎看護学分野 Division of Fundamental Nursing	教授 片岡 ひとみ Prof. Kataoka, Hitomi
	教授 布施 淳子 Prof. Fuse, Junko
	教授 櫻田 香 Prof. Sakurada, Kaori
臨床看護学分野 Division of Clinical Nursing	教授 古瀬 みどり Prof. Furuse, Midori
	教授 佐藤 和佳子 Prof. Sato, Wakako
	教授 藤田 愛 Prof. Fujita, Megumi
	教授 齋藤 貴史 Prof. Saito, Takafumi
地域看護学分野 Division of Community Health and Home Health Nursing	教授 松田 友美 Prof. Matsuda, Yumi
	教授 森鍵 祐子 Prof. Morikagi, Yuko

がんセンター Cancer Center

センター長 Director	上野 義之 Ueno, Yoshiyuki
臨床センター長 Clinical Center Director	吉岡 孝志 Yoshioka, Takashi

がん臨床センター Clinical Branch, Cancer Center

センター長 Director	吉岡 孝志 Yoshioka, Takashi
放射線治療部門 Radiation Therapy Division	責任者 佐藤 啓 Manager Sato, Hiraku
がん患者登録センター Cancer Patient Registration Center	責任者 今田 恒夫 Manager Konta, Tsuneco
外来がん化学療法室 Outpatient Cancer Chemotherapy Room	責任者 吉岡 孝志 Manager Yoshioka, Takashi
がん診療連携センター Cancer Medical Treatment Cooperation Center	責任者 渡辺 昌文 Manager Watanabe, Masafumi
がん患者相談室 Cancer Patient Counselor's Office	責任者 三井 哲夫 Manager Mitsui, Tetsuo
キャンサートリートメントボード Cancer Treatment Board	責任者 吉岡 孝志 Manager Yoshioka, Takashi
がん緩和ケアチーム Cancer Relaxation Treatment Team	責任者 飯澤 和恵 Manager Iizawa, Kazue

東日本重粒子センター East Japan Heavy Ion Center

センター長 Director	岩井 岳夫 Iwai, Takeo
副センター長 Vice-Director	元井 冬彦 Motoi, Fuyuhiko
	佐藤 啓 Sato, Hiraku

メディカルサイエンス推進研究所 Institute for Promotion of Medical Science Research

名誉所長 Honorary Director	故 石坂 公成 The late Ishizaka, Kimishige
所長(兼) Director	上野 義之 Ueno, Yoshiyuki
副所長(兼) Vice-Director	土谷 順彦 Tsuchiya, Norihiko

研究推進部 Research Departments

部長 Director	今田 恒夫 Konta, Tsuneco
基礎研究推進部門 Department of Fundamental Research Promotion	部門長 北中 千史 Head Kitataka, Chifumi
トランスレーショナルリサーチ(TR)部門 Department of translational Research	部門長 山口 浩明 Head Yamaguchi, Hiroaki

附属研究施設		Research Facilities	
遺伝子実験センター Research Center for Molecular Genetics	センター長(兼) Director	中島 修 Nakajima, Osamu	
動物実験センター Animal Center	センター長(兼) Director	藤井 順 Fujii, Junichi	
RIセンター Radioisotope Center	センター長(兼) Director	鹿戸 将史 Kanoto, Masafumi	
生化学解析センター Biochemical Analysis Center	センター長(兼) Director	藤井 順 Fujii, Junichi	
情報基盤センター Information Technology Center	センター長(兼) Director	上野 義之 Ueno, Yoshiyuki	
検体管理センター Specimen Management Center	センター長(兼) Director	中島 修 Nakajima, Osamu	
病理解析センター Pathological Analysis Center	センター長(兼) Director	二口 充 Futakuchi, Mitsuru	
画像解析センター Image Analysis Center	センター長(兼) Director	上野 義之 Ueno, Yoshiyuki	
■ 総合医学教育センター General Medical Education Center	センター長(兼) Director	佐藤 慎哉 Sato, Shinya	
■ 山形医学交流会館 Yamagata Medical Science Exchange Hall	会館長 Director	上野 義之 Ueno, Yoshiyuki	
■ 医学部会館 Welfare Building	会館長 Director	上野 義之 Ueno, Yoshiyuki	
■ 医学部図書館 Medical Library	館長(兼) Director	村上 正泰 Murakami, Masayasu	
■ 環境保全センター Environmental Preservation Center	センター長(兼) Director	藤井 聡 Fujii, Satoshi	

附属病院		Hospital	
附属病院長(兼) Director of the Hospital		土谷 順彦 Tsuchiya, Norihiko	
副病院長(兼) Vice-Director of the Hospital		元井 冬彦 Motoi, Fuyuhiko	
		園田 順彦 Sonoda, Yukihiko	
		高木 理彰 Takagi, Michiaki	
		渡辺 昌文 Watanabe, Masafumi	
		内田 徹郎 Uchida, Tetsuro	
		鈴木 ひとみ Suzuki, Hitomi	

診療科		Clinical Divisions	
第一内科 Internal Medicine I	診療科長 Head	渡辺 昌文 Watanabe, Masafumi	
第二内科 Internal Medicine II	診療科長 Head	上野 義之 Ueno, Yoshiyuki	
第三内科 Internal Medicine III	診療科長 Head	太田 康之 Ota, Yasuyuki	
小児科 Pediatrics	診療科長 Head	三井 哲夫 Mitsui, Tetsuo	
精神科 Psychiatry	診療科長 Head	鈴木 昭仁 Suzuki, Akihito	
皮膚科 Dermatology	診療科長 Head	鈴木 民夫 Suzuki, Tamio	
放射線診断科 Diagnostic Radiology	診療科長 Head	鹿戸 将史 Kanoto, Masafumi	
放射線治療科 Therapeutic Radiology	診療科長 Head	佐藤 啓 Sato, Hiraku	
第一外科 Surgery I	診療科長 Head	元井 冬彦 Motoi, Fuyuhiko	
第二外科 Surgery II	診療科長 Head	内田 徹郎 Uchida, Tetsuro	
脳神経外科 Neurosurgery	診療科長 Head	園田 順彦 Sonoda, Yukihiko	
整形外科 Orthopaedic Surgery	診療科長 Head	高木 理彰 Takagi, Michiaki	
産科婦人科 Obstetrics and Gynecology	診療科長 Head	永瀬 智 Nagase, Satoru	
眼科 Ophthalmology	診療科長 Head	松本 昌彦 Sugimoto, Masahiko	
耳鼻咽喉科 Otorhinolaryngology	診療科長 Head	伊藤 吏 Ito, Tsukasa	
泌尿器科 Urology	診療科長 Head	土谷 順彦 Tsuchiya, Norihiko	
麻酔科 Anesthesia	診療科長 Head	岡田 真行 Okada, Masayuki	
歯科口腔外科 Dentistry and Oral Surgery	診療科長 Head	飯野 光喜 Iino, Mitsuyoshi	
形成外科 Plastic and Reconstructive Surgery	診療科長 Head	福田 憲翁 Fukuda, Norio	
救急科 Emergency Medicine	診療科長 Head	中根 正樹 Nakane, Masaki	

高次脳機能科 Behavioral and Cognitive Neurology	診療科長 Head	太田 康之 Ota, Yasuyuki
腫瘍内科 Medical Oncology	診療科長 Head	吉岡 孝志 Yoshioka, Takashi
病理診断科 Diagnostic Pathology	診療科長 Head	二口 充 Futakuchi, Mitsuru
疼痛緩和内科 Pain Clinic and Palliative Medicine	診療科長 Head	飯澤 和恵 Iizawa, Kazue
リハビリテーション科 Rehabilitation Division	診療科長 Head	高木 理彰 Takagi, Michiaki
■ 中央診療施設	Central Clinical Facilities	
検査部 Clinical Laboratory	部長(兼) Director	森兼 啓太 Morikane, Keita
手術部 Operating Suite	部長(兼) Director	内田 徹郎 Uchida, Tetsuro
放射線部 Diagnostic Radiology & Radiation Center	部長(兼) Director	鹿戸 将史 Kanoto, Masafumi
材料部 Central Supply	部長(兼) Director	園田 順彦 Sonoda, Yukihiko
■ 特殊診療施設	Special Therapeutic Facilities	
輸血・細胞治療部 Blood Transfusion and Cellular Therapy Department	部長(兼) Director	三井 哲夫 Mitsui, Tetsuo
医療情報部 Division of Medical Informatics	部長(兼) Director	鹿戸 将史 Kanoto, Masafumi
リハビリテーション部 Rehabilitation Center	部長(兼) Director	高木 理彰 Takagi, Michiaki
分娩部 Delivery Center	部長(兼) Director	永瀬 智 Nagase, Satoru
高度集中治療センター Advanced Critical Care Center	センター長(兼) Director	中根 正樹 Nakane, Masaki
新生児集中治療室 Neonatal Intensive Care Unit	室長(兼) Director	三井 哲夫 Mitsui, Tetsuo
救急部 Emergency Care Unit	部長(兼) Director	中根 正樹 Nakane, Masaki
病理部 Division of Clinical Pathology	部長(兼) Director	二口 充 Futakuchi, Mitsuru
光学医療診療部 Division of Endoscopy	部長(兼) Director	阿部 靖彦 Abe, Yasuhiko
透析室 Dialysis Center	室長(兼) Director	渡辺 昌文 Watanabe, Masafumi
臨床研究管理センター Clinical Research Management Center	センター長(兼) Director	鈴木 民夫 Suzuki, Tamio
地域医療連携センター Center for Community Medical Care	センター長(兼) Director	渡辺 昌文 Watanabe, Masafumi
MEセンター ME(Medical Equipment) Center	センター長(兼) Director	渡辺 昌文 Watanabe, Masafumi
予防医療部 Preventive Medicine Department	部長(兼) Director	鈴木 民夫 Suzuki, Tamio
疼痛緩和医療部 Division of Pain Clinic and Palliative Medicine	部長(兼) Director	飯澤 和恵 Iizawa, Kazue
■ 遺伝カウンセリング室 Genetic Counseling Unit	室長(兼) Director	鈴木 民夫 Suzuki, Tamio
■ 先端内視鏡手術センター Endoscopic Surgery Center	センター長(兼) Director	内田 徹郎 Uchida, Tetsuro
■ 薬剤部 Division of Pharmacy	部長(兼) Director	山口 浩明 Yamaguchi, Hiroaki
■ 栄養管理部 Department of Clinical Nutrition	部長(兼) Director	飯野 光喜 Iino, Mitsuyoshi
■ 医療安全管理部 Department of Quality and Medical Safety Management	部長(兼) Director	元井 冬彦 Motoi, Fuyuhiko
■ 感染制御部 Division of Infection Control	部長(兼) Director	森兼 啓太 Morikane, Keita
■ 卒後臨床研修センター Postgraduate Clinical Training Center	センター長(兼) Director	太田 康之 Ota, Yasuyuki
■ 看護部 Division of Nursing	部長 Director	鈴木 ひとみ Suzuki, Hitomi

事務部		Administration Office	
事務部長 Director, Administration Office		長 南 靖 Chonan, Yasushi	
総務課長 Chief, General Affairs Section		阿部 賢二 Abe, Kenji	
経営戦略課長 Chief, Management Strategy Section		海野 真紀子 Unno, Makiko	
管理課長 Chief, Management Section		小野 秀勝 Ono, Hidekatsu	
学務課長 Chief, Educational Affairs Section		齋藤 靖 Saito, Yasushi	
研究支援課長(兼) Chief, Research Support Section		海野 真紀子 Unno, Makiko	
医事課長 Chief, Medical Affairs Section		平 昭彦 Taira, Akihiko	

2 職員数 Number of Staff

区分 Classification	教員 Academic Staff					その他の職員 Other Staff	合計 Total
	教授 Professor	准教授 Associate Professor	講師 Lecturer	助教・助手 Assistant	小計 Subtotal		
大学院医学系研究科・医学部 Yamagata University Graduate School of Medical Science and Faculty of Medicine	40	32	13	76	161	304	465
医学部 附属病院 Yamagata University Hospital	1	6	21	60	88	1,023	1,111
計 Subtotal	41	38	34	136	249	1,327	1,576

学 生

STUDENTS

1 定員及び現員 Regular and Present Numbers

医学部 Faculty of Medicine

区 分 Classification	入学定員 Enrollment	収容定員 Present Students	現 員 Present Number												合 計 Total	
			基 盤 教 育 Basic education		専 門 教 育 Special Educations											
			1年次 1st yr.	2年次 2nd yr.	3年次 3rd yr.	4年次 4th yr.	5年次 5th yr.	6年次 6th yr.								
医 学 科 School of Medicine	105	630	114	36	136	46	105	49	119	49	110	40	117	40	701	260
看 護 学 科 School of Nursing	65	250	65	62	60	54	60	58	59	57	—	—	—	—	244	231

注：看護学科の収容定員には看護学科3年次編入の10名を含む。各年次左側は総数、右側は女子の内数

大学院医学系研究科 Graduate School of Medical Science

区 分 Classification	入学定員 Regular Number	収容定員 Total Student Number	現 員 Present Number								合 計 Total	
			1年次 1st yr.		2年次 2nd yr.		3年次 3rd yr.		4年次 4th yr.			
医学専攻(博士課程) Major of Medicine(Doctoral Program)	26	104	18	1	16	4	26	3	42	10	102	18
看護学専攻(博士前期課程) Major of Nursing(Master's Program)	16	32	14	11	22	15	—	—	—	—	36	26
看護学専攻(博士後期課程) Major of Nursing(Doctoral Program)	3	9	3	3	2	1	10	8	—	—	15	12
先進的医科学専攻(博士前期課程) Major of Innovative Medical Science Research(Master's Program)	6	12	2	—	7	3	—	—	—	—	9	3
先進的医科学専攻(博士後期課程) Major of Innovative Medical Science Research(Doctoral Program)	4	12	5	2	—	—	10	2	—	—	15	4

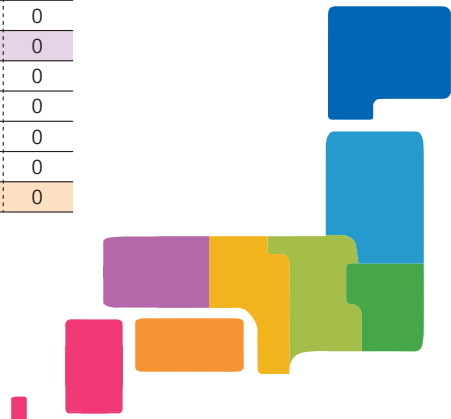
注：各年次左側は総数、右側は女子の内数

2 入学志願者及び入学状況 Application and Enrollment

	入学者 Enrolled		志願者 Applicants	
	医学科 School of Medicine	看護学科 School of Nursing	医学科 School of Medicine	看護学科 School of Nursing
北海道 Hokkaido	1	2	7	9
青 森 Aomori	0	3	12	9
岩 手 Iwate	0	2	15	5
宮 城 Miyagi	25	25	132	83
秋 田 Akita	0	1	1	3
山 形 Yamagata	23	18	105	67
福 島 Fukushima	0	3	32	19
東 北 Tohoku	48	52	297	186
茨 城 Ibaraki	5	1	38	2
栃 木 Tochigi	4	2	29	11
群 馬 Gunma	7	0	43	1
埼 玉 Saitama	6	1	70	4
千 葉 Chiba	6	0	33	1
東 京 Tokyo	12	0	113	3
神奈川 Kanagawa	8	0	55	1
関 東 Kanto	48	4	381	23
新 潟 Niigata	4	2	44	10
富 山 Toyama	0	0	0	1
石 川 Ishikawa	0	0	2	0
福 井 Fukui	0	0	1	0
山 梨 Yamanashi	1	0	6	0
長 野 Nagano	0	0	17	0
岐 阜 Gifu	0	0	1	0
静 岡 Shizuoka	2	1	6	4
愛 知 Aichi	3	0	23	1
中 部 Chubu	10	3	100	16

	入学者 Enrolled		志願者 Applicants	
	医学科 School of Medicine	看護学科 School of Nursing	医学科 School of Medicine	看護学科 School of Nursing
三 重 Mie	0	0	2	0
滋 賀 Shiga	0	0	1	0
京 都 Kyoto	0	0	5	0
大 阪 Osaka	1	0	12	0
兵 庫 Hyogo	1	0	7	0
奈 良 Nara	1	0	2	0
和歌山 Wakayama	1	1	3	1
関 西 Kansai	4	1	32	1
鳥 取 Tottori	0	0	0	0
鳥 根 Shimane	0	0	0	0
岡 山 Okayama	0	0	1	0
広 島 Hiroshima	1	0	2	0
山 口 Yamaguchi	0	0	0	0
中 国 Chugoku	1	0	3	0
香 川 Kagawa	0	0	2	0
徳 島 Tokushima	1	0	2	0
愛 媛 Ehime	0	0	0	0
高 知 Kochi	0	0	0	0
四 国 Shikoku	1	0	4	0

	入学者 Enrolled		志願者 Applicants	
	医学科 School of Medicine	看護学科 School of Nursing	医学科 School of Medicine	看護学科 School of Nursing
福 岡 Fukuoka	0	0	1	0
佐 賀 Saga	0	0	1	0
長 崎 Nagasaki	0	0	1	0
熊 本 Kumamoto	0	0	0	0
大 分 Oita	0	0	1	0
宮 崎 Miyazaki	0	0	0	0
鹿 児 島 Kagoshima	0	0	1	0
沖 縄 Okinawa	0	0	0	2
九 州 Kyushu	0	0	5	2
その他 Other	0	0	0	0
合 計 Total	113	62	829	237



3 卒業状況 Number of Graduates

医学部 Faculty of Medicine

区分 Classification	昭和53～平成30年度 1978～2018			令和元年度 2019			令和2年度 2020			令和3年度 2021			令和4年度 2022			合 計 Total		
	男 Male	女 Female	計 Subtotal	男 Male	女 Female	計 Subtotal	男 Male	女 Female	計 Subtotal	男 Male	女 Female	計 Subtotal	男 Male	女 Female	計 Subtotal	男 Male	女 Female	計 Subtotal
医 学 科 School of Medicine	3,130	1,145	4,275	85	41	126	68	61	129	79	50	129	118	49	167	3,571	1,383	4,954
看 護 学 科 School of Nursing	96	1,412	1,508	7	61	68	3	60	63	2	63	65	60	55	115	175	1,708	1,883

4 学位授与数 Doctorates Conferred in Medical Sciences

大学院医学系研究科 Graduate School of Medical Science

区分 Classification	年度 Year	昭和57～平成30年度 1982～2018	令和元年度 2019	令和2年度 2020	令和3年度 2021	令和4年度 2022	合 計 Total
博士(医学)課程修了 Graduated from Doctoral Course		719	21	16	22	25	778
論文提出 Granted by Merit of Thesis		604	2	4	1	3	611
修士(看護学) Master of Nursing Science		300	13	22	8	11	343
博士(看護学) Doctor of Nursing Science		16	2	2	4	5	24
修士(生命環境医科学) Master of Medical Science		102	1	0	0	0	103
博士(生命環境医科学) Doctor of Medical Science		46	2	0	0	1	48
修士(先進的医科学) Master of Advanced Medical Science		4	3	3	2	5	12
博士(先進的医科学) Doctor of Advanced Medical Science		0	3	2	1	1	6

5 学部間交流協定(医学部) Inter-Faculty Exchange Agreements(Faculty of Medicine)

国 名 Name of country	機 関 名 Name of institutions	締 結 年 月 日 Date of conclusion
イ タ リ ア Italy	モデナ・レッツジョ・エミリア大学 University of Modena and Reggio Emilia	2013年3月28日 March 28, 2013
	パピアCNAO財団 FONDAZIONE CNAO, PAVIA	2023年3月20日 March 20, 2023
オーストリア Austria	EBG MedAustron GmbH EBG MedAustron GmbH	2023年3月20日 March 20, 2023
韓 国 Korea	延世大学医学部 Yonsei University College of Medicine	2018年10月30日 October 30, 2018
	ソウル国立病院 Seoul National University Hospital	2021年1月19日 January 19, 2021
タイ Thailand	マヒドン大学医学部ラマティボディ病院 Mahidol University Faculty of Medicine Ramathibodi Hospital	2012年12月26日 December 26, 2012
中 国 China	上海交通大学医学院 Shanghai Jiao Tong University School of Medicine	1986年10月27日 October 27, 1986
バングラデシュ Bangladesh	山形ダッカ友好病院 Yamagata Dhaka Friendship Hospital	2013年4月1日 April 1, 2013

病院統計

HOSPITAL STATISTICS

区分 Classification	年度 Year	令和元年度 2019	令和2年度 2020	令和3年度 2021	令和4年度 2022
病床数 Number of beds		637	637	637	637
一日平均入院患者数 Averaged number of hospitalized patients per day		555.2	493.6	496.7	493.5
病床稼働率 Occupancy rate for beds		86.8	77.5	78.0	78.5
平均在院日数 Averaged number of hospitalized days		13.42	13.47	12.6	12.9
一日平均外来患者数 Averaged number of outpatients per day		1,314.4	1,188.8	1,251.2	1297.6
救急患者数(年間) Number of emergency patients (per year)		7,461	6,840	8,002	8,084
紹介率 Ratio of patients introduced from other institutes		78.3	80.0	75.2	79.06
逆紹介率 Ratio of patients introduced to other institutes		83.2	85.0	83.7	84.64
手術件数 Number of surgical operations		5,836	5,314	5,813	5,810
外来化学療法件数 Number of cases of chemotherapy for outpatients		7,575	7,641	8,345	9,259
分娩件数 Number of cases of childbirth		295	291	305	359
専門医数 Number of medical specialists		423	382	351	501

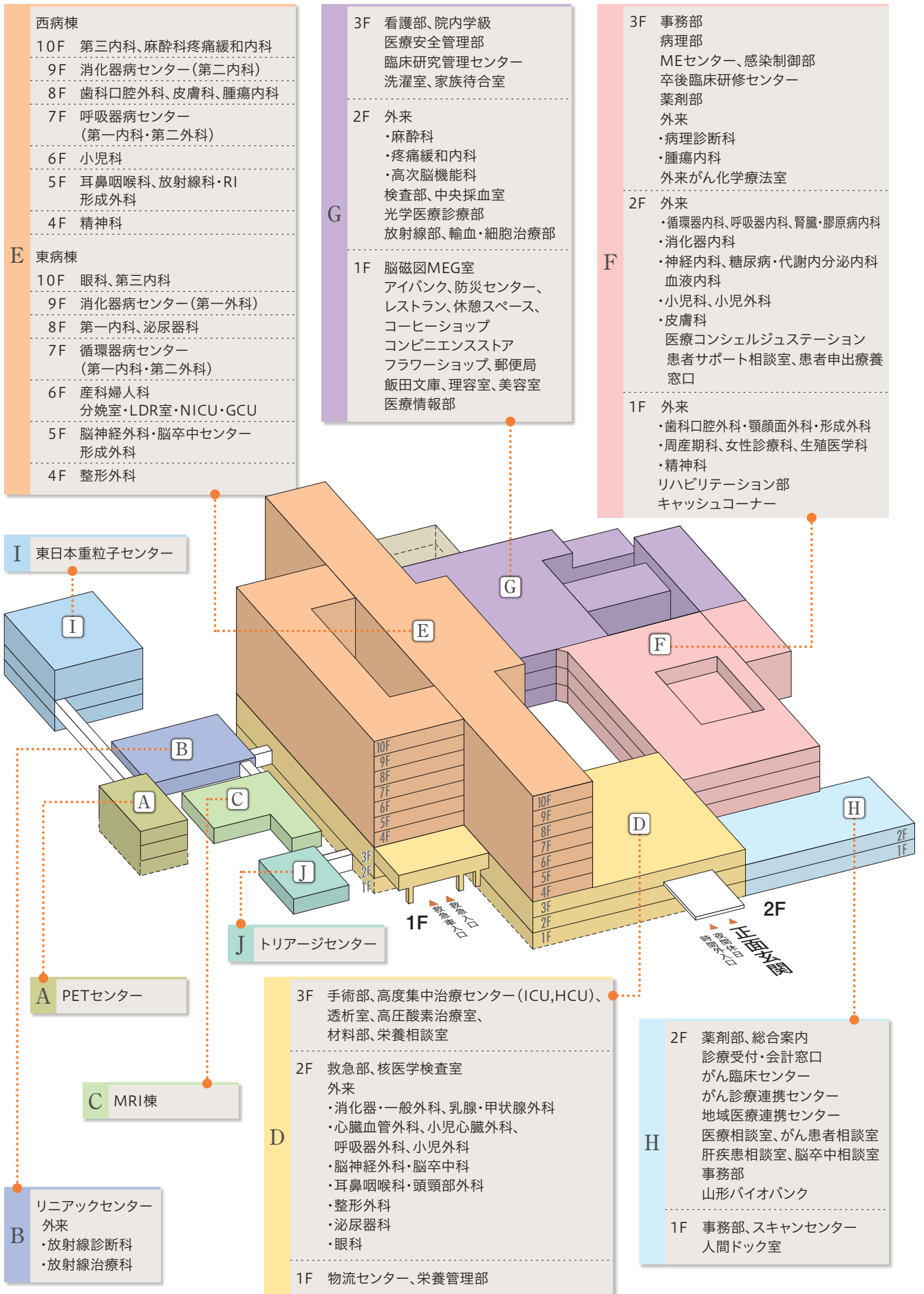


病院見取図

SCHEMATIC VIEW OF THE HOSPITAL

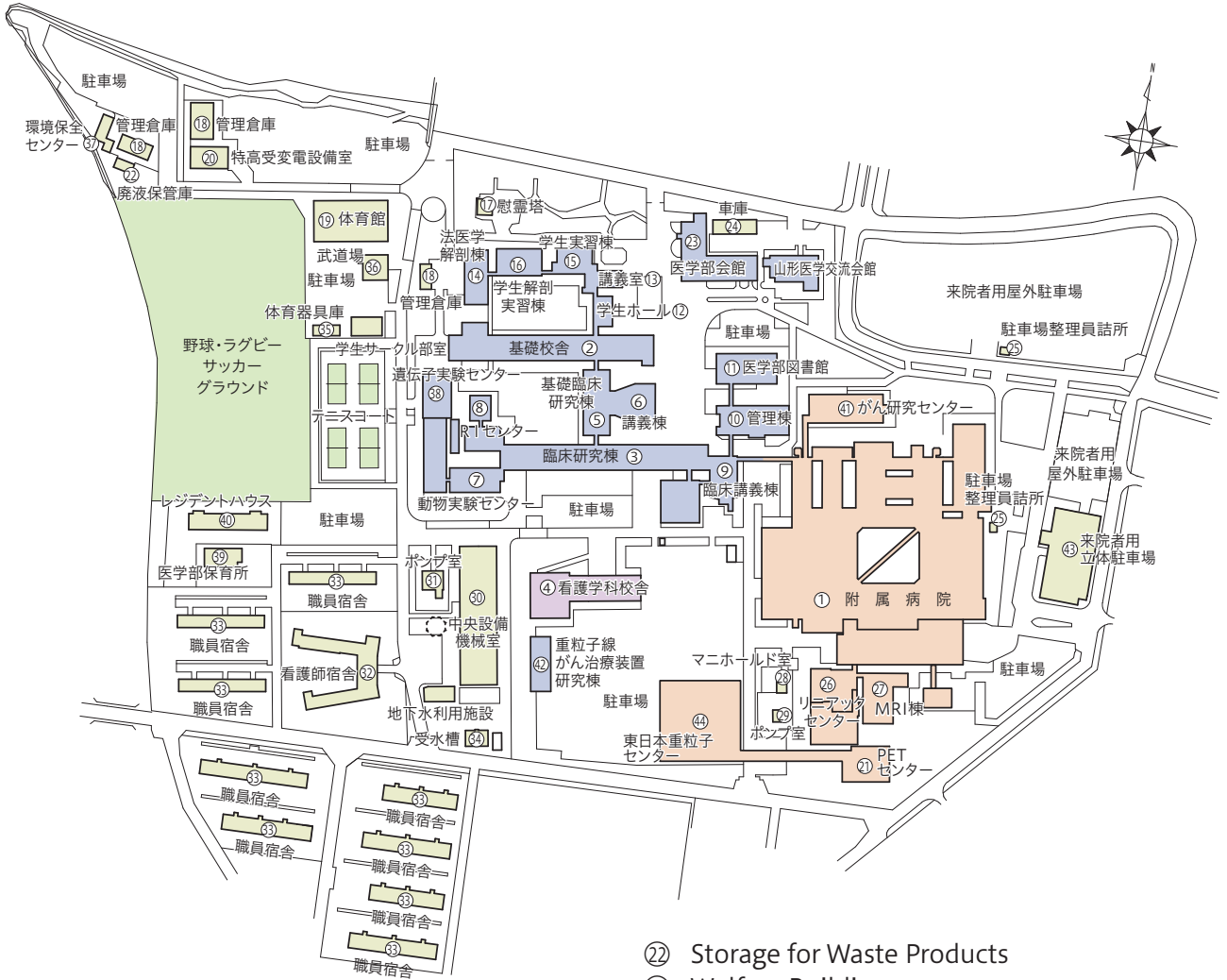
2023.4.1

資料編 Chapter of Materials



建物配置図

BUILDING LAYOUT



- | | |
|------------------------------------|---|
| ① Hospital | ②② Storage for Waste Products |
| ② Basic Sciences Building | ②③ Welfare Building |
| ③ Clinical Sciences Building | ②④ Garage |
| ④ Building for Nursing Department | ②⑤ Parking Lot Guard-house |
| ⑤ Basic Clinical Sciences Building | ②⑥ Irradiation Center |
| ⑥ Lecture Hall | ②⑦ MRI Center |
| ⑦ Animal Center | ②⑧ Medical Gas Supply |
| ⑧ Radioisotope Center | ②⑨ Pump House |
| ⑨ Clinical Lecture Room Building | ②⑩ Energy Center |
| ⑩ Administration Building | ②⑪ Pump House |
| ⑪ Medical Library | ②⑫ Apartment House for Nurses |
| ⑫ Student Hall | ②⑬ Apartment House for Staff |
| ⑬ Lecture Rooms | ②⑭ Water Tank |
| ⑭ Forensic Examination Building | ②⑮ Storehouse for Athletic |
| ⑮ Laboratories Building | ②⑯ Martial art gym |
| ⑯ Anatomy Laboratory | ②⑰ Environmental Preservation Center |
| ⑰ Cenotaph | ②⑱ Center for Molecular Genetics |
| ⑱ Storehouse | ②⑳ Day Nursery |
| ⑲ Gymnasium | ③① Resident House |
| ⑳ High Voltage Transformer Unit | ③② Apartment House for Staff |
| ㉑ PET Center | ③③ Water Tank |
| | ③④ Water Tank |
| | ③⑤ Storehouse for Athletic |
| | ③⑥ Martial art gym |
| | ③⑦ Environmental Preservation Center |
| | ③⑧ Center for Molecular Genetics |
| | ③⑨ Day Nursery |
| | ③⑩ Resident House |
| | ③⑪ Apartment House for Staff |
| | ③⑬ Apartment House for Staff |
| | ③⑭ Water Tank |
| | ③⑮ Storehouse for Athletic |
| | ③⑯ Martial art gym |
| | ③⑰ Environmental Preservation Center |
| | ③⑱ Center for Molecular Genetics |
| | ③⑳ Day Nursery |
| | ④① Cancer Research Center |
| | ④② Research Laboratory for Heavy Ion Radiotherapy |
| | ④③ Multistory parking space for visitors |
| | ④④ East Japan Heavy Ion Center |

所在地略図

LOCATION MAP



- ①山形大学
Yamagata University
医学部
Faculty of Medicine
大学院医学系研究科
Graduate School of Medical Science
医学部附属病院
Hospital
医学部図書館
Medical Library
医学部メディカルサイエンス推進研究所
Institute for Promotion of Medical Science Research
医学部総合医学教育センター
General Medical Education Center
環境保全センター
Environmental Preservation Center
医学部在宅医療
・在宅看護教育センター
Education Center for Home Healthcare and Nursing
医学部がんセンター
Cancer Center
医学部東日本重粒子センター
East Japan Heavy Ion Center

- ②山形大学
Yamagata University
本部
Administration Bureau and Student Guidance Bureau
人文社会科学部
Faculty of Humanities and Social Science
地域教育文化学部
Faculty of Education, Art and Science
理学部
Faculty of Science
大学院社会文化創造研究科
Graduate School of Creative Studies in Society and Culture
大学院理工学研究科
Graduate School of Science and Engineering
大学院教育実践研究科
Graduate School of Teacher Training
小白川図書館
Kojirakawa Library
保健管理センター
Health Administration Center
附属博物館
University Museum
情報ネットワークセンター
Networking and Computing Service Center
放射性同位元素総合実験室
The Radioisotope Laboratory

- ③山形駅
Yamagata Railway Station

交通案内

交通機関	バス路線等	乗車場所(※)	所要時間
バス	千歳公園～大学病院口～高松葉山温泉	④	約 15 分 (山交ビル乗車)
	沼の辺～山形駅～大学病院(東海大山形高)	③	約 15 分 (山形駅乗車)
	山形駅～大学病院口～蔵王温泉	③	約 15 分
タクシー	山形駅～大学病院	③	約 7 分

※③山形駅 ④山交ビルバスターミナル ⑤バス停留所(大学病院) ⑥バス停留所(大学病院口)



OUTLINE 2023

Yamagata University Graduate School of Medical Science and Faculty of Medicine
Yamagata University Hospital

【編集発行】

山形大学飯田キャンパス事務部総務課

〒990-9585 山形市飯田西二丁目2番2号

Tel 023-633-1122 | Homepage <https://www2.id.yamagata-u.ac.jp/>

2023年10月発行



Edited and issued by:

General Affairs Sect., Secretariat, Iida Campus,
Yamagata University 2-2-2 Iidanishi, Yamagata City 990-9585, Japan

Issued October 2023

